



BAJA SZCZECINEK 2017

6. RUNDA RAJDOWYCH MISTRZOSTW POLSKI SAMOCHODÓW TERENOWYCH

REGULAMIN UZUPEŁNIAJĄCY

SZCZECINEK , 22-23 WRZEŚNIA 2017





SPIS TREŚCI

WPROWADZENIE	3
1. PROGRAM ZAWODÓW	4
2. ORGANIZACJA	5
3. ZGŁOSZENIA	5
4. UBEZPIECZENIE	7
5. OPONY	7
6. PALIWO	7
7. ODBIÓR ADMINISTRACYJNY	7
8. BADANIE KONTROLNE - BK 1, PLOMBOWANIE, ZNAKOWANIE	8
9. BRIEFING / ODPRAWA Z ZAWODNIKAMI	9
10. OFICJALNY START RAJDU	9
11. ODCINEK SUPER SPECJALNY	9
12. PRZEBIEG RAJDU	10
13. PARK SERWISOWY, TANKOWANIE	12
14. PROTESTY I ODWOŁANIA	12
15. KOŃCOWE BADANIE KONTROLNE	12
16. KLASYFIKACJE	13
17. NAGRODY	13
18. POSTANOWIENIA KOŃCOWE	13
Zał.1 Harmonogram Rajdu	14
ZAŁ. 2 ROZMIESZCZENIE NR STARTOWYCH ORAZ REKLAM ORGANIZATORA	15
ZAŁ. 3 OSOBA ODPOWIEDZIALNA ZA KONTAKTY Z ZAWODNIKAMI	16
ZAŁ. 4 MAPA STREF OGRANICZONEGO DOSTĘPU	17
Zał. 5 INSTRUKCJA UŻYTKOWANIA SYSTEMU PZM-GPS	18





WPROWADZENIE

Rajd „**BAJA SZCZECINEK 2017**” zostanie przeprowadzony zgodnie z postanowieniami:

- Międzynarodowego Kodeksu Sportowego FIA 2017 (wraz z załącznikami) (zwanego dalej MKS);
- Przepisów Ogólnych Rajdów Terenowych FIA 2017 (wraz z załącznikami) (zwanymi dalej Przepisami Ogólnymi FIA);
- Regulaminu Rajdowych Mistrzostw Polski Samochodów Terenowych 2017 (zwanego dalej Regulaminem RMPST);
- Ustawy „Prawo o ruchu drogowym”.
- niniejszego Regulaminu Uzupełniającego

Każde modyfikacje, zmiany i/lub uzupełnienia niniejszego Regulaminu będą przekazywane wszystkim zgłoszonym zawodnikom / członkom załóg wyłącznie w numerowanych i datowanych komunikatach, ogłaszanych przez organizatora i zatwierdzonych przez Główną Komisję Sportu Samochodowego PZM (zwaną dalej GKSS PZM) lub przez Zespół Sędziów Sportowych (zwany dalej ZSS).

Równolegle przeprowadzona zostanie Terenowa Impreza Samochodowa zaliczana do Rajdowego Pucharu Polski Samochodów Terenowych (zwanego dalej RPPST) oraz Rajdowego Pucharu Polski Dacia Duster Elf Cup (zwanego dalej DDEC). Warunki rozgrywania tej imprezy określone są w oddzielnym Regulaminie Uzupełniającego. Uczestnicy klasyfikowani wyłącznie w imprezie określonej ww. Regulaminem Uzupełniającego, startować będą za zawodnikami biorącymi udział w rundzie Rajdowych Mistrzostw Polski Samochodów Terenowych (zwanymi dalej RMPST).

Równolegle przeprowadzone zostaną zawody motocyklowe zaliczane do Pucharu Polski w Rajdach Baja (zwanego dalej PPRB). W związku z powyższym zostanie zachowana wymagana przerwa 30 minut (za wyjątkiem Odcinka Super Specjalnego SSS-1). Warunki rozgrywania ww. zawodów motocyklowych określone są w oddzielnym Regulaminie Uzupełniającego.

W przypadku kwestii nieujętych niniejszym Regulaminem, zastosowanie mają odpowiednio Przepisy Ogólne FIA i Regulamin RMPST.

W przypadku różnic w interpretacji przepisów tekst polski Regulaminu Uzupełniającego uznawany będzie za obowiązujący.





PROGRAM ZAWODÓW

08-08-2017	WTOREK	- Publikacja regulaminu uzupełniającego - Otwarcie listy zgłoszeń	Oficjalna strona internetowa zawodów	
12-09-2017	WTOREK	- Zakończenie I terminu zgłoszeń	Biuro Organizatora	
15-09-2017	PIĄTEK	- Zamknięcie listy zgłoszeń	Biuro Organizatora	
18-09-2017	PONIEDZIAŁEK	- Publikacja listy zgłoszeń - Publikacja harmonogramu Odbioru Administracyjnego - Publikacja harmonogramu Badania Kontrolnego	Oficjalna strona internetowa zawodów	
22-09-2017	PIĄTEK	8:00 – 21:30 8:00 – 20:30 8:00 – 12:30 8:30 – 13:30 08:00 – 13.30 13:30 14.00 14:30 14:30 15.30 16.00 17:45 20:00 21:15	- Godziny pracy Biura Zawodów - Godziny pracy Biura Prasowego - Obiór Administracyjny - Badanie kontrolne przed Rajdem – BK 1; plombowanie i znakowanie - Zapoznanie z trasą SSS - I posiedzenie ZSS - Publikacja Listy załóg dopuszczonych do startu w Rajdzie - Publikacja Listy startowej do Sekcji 1 / Odcinka Super Specjalnego - Obowiązkowa odprawa z załogami - Park Przedstartowy - Start Honorowy Rajdu - Odcinek Super Specjalny SSS-1 - Wybór pozycji startowych do Sekcji 2 - Publikacja Listy startowej do Sekcji 2	Plac Koncertowy Szczecinek Plac Koncertowy Szczecinek Biuro Zawodów Szczecinek OSKP Szczecinek Poligon AMW Szczecinek Biuro Zawodów Szczecinek Oficjalna tablica ogłoszeń / Oficjalna strona internetowa zawodów Oficjalna tablica ogłoszeń / Oficjalna strona internetowa zawodów Biuro Zawodów Szczecinek Park Miejski, ul. Ordona 1 Szczecinek Park Miejski, ul. Ordona 1 Szczecinek Poligon AMW Szczecinek Biuro Zawodów Szczecinek Oficjalna tablica ogłoszeń/ Oficjalna strona internetowa
23-09-2017	SOBOTA	8:00 – 21:00 8:00 – 21:00 8:30 17:20 17:35 20:00 20:30 20:45	- Godziny pracy Biura Zawodów - Godziny pracy Biura Prasowego - Start do Sekcji 2 - Meta Rajdu - Końcowe Badanie Kontrolne po Rajdzie – BK 2 - Publikacja prowizorycznej klasyfikacji końcowej Rajdu - Publikacja oficjalnej końcowej klasyfikacji Rajdu - Ceremonia wręczenia nagród	Plac Koncertowy Szczecinek Plac Koncertowy Szczecinek Park zamknięty Szczecinek Park zamknięty Szczecinek OSKP Szczecinek Oficjalna tablica ogłoszeń/ Oficjalna strona internetowa zawodów Oficjalna tablica ogłoszeń/ Oficjalna strona internetowa zawodów Park Serwisowy Szczecinek





1. OPIS RAJDU

1.1. MIEJSCE I NAZWA ZAWODÓW

Rajd „BAJA SZCZECINEK 2017” odbędzie się w Szczecinku w Województwie Zachodniopomorskim, w dniach **22-23 września 2017.**

1.2. RANGA ZAWODÓW

- 6. runda Rajdowych Mistrzostw Polski Samochodów Terenowych 2017.

1.3. WIZY

Wiza PZM: **RMPST/6/BSPZM/170808**

2. ORGANIZACJA

2.1. ORGANIZATORZY

Automobilklub Rallyland

Nieżychovice 91

89-600 Chojnice

+52 3981011

www: www.bajaszczecinek.pl e-mail: info@transgothica.pl tel.: +48 501 024 900

Stowarzyszenie Miłośników Turystyki Aktywnej

ul. Łokietka 15b/3

81-735 Sopot tel.:

2.2. WSPÓŁORGANIZATOR

Miasto Szczecinek – Ośrodek Sportu i Rekreacji

Ul. Piłsudskiego 3, 78-400 Szczecinek

2.3. KOMITET ORGANIZACYJNY

Andrzej Derengowski, Marcin Fiejdasz, Grzegorz Wasilewski, Ireneusz Korycki

2.4. ZESPÓŁ SĘDZIÓW SPORTOWYCH

Przewodniczący:

Członek:

Członek:

Sekretarz ZSS:

2.5. OBSERWATORZY I DELEGACI

Obserwator PZM:

Delegat Techniczny PZM:

2.6. OSOBY OFICJALNE

Dyrektor Rajdu:

Wicedyrektor ds. Sportowych:

Wicedyrektor ds. Zabezpieczenia:

Wicedyrektor ds. Organizacyjnych:

Wicedyrektor ds. Sędziów:

Wicedyrektor ds. Mediów /Rzecznik Prasowy:

Kierownik Biura Rajdu:

Kierownik Centrum Kierowania Rajdem:

Kierownik Badania Kontrolnego:

Odpowiedzialny za Kontakt z Zawodnikami:

Kierownik Komisji Obliczeń:

Lekarz Zawodów:

Kierownik Pomiaru Czasu / Systemu śledzenia pojazdów PZM-GPS:

Kierownik Parku Serwisowego:

Kierownik Łączności:

Komisarz Ochrony Środowiska:

Łukasz Biegus

Dariusz Andrzejewski

Tomasz Brzeziński

Magdalena Dutkiewicz-Klein

Arkadiusz Słarsa

Wojciech Nowak

Marcin Fiejdasz

Magdalena Lewandowska

Andrzej Derengowski

Grzegorz Wasilewski

Ireneusz Korycki

Andrzej Jedynak

Magdalena Dutkiewicz-Klein

Konrad Rydosz

Michał Wierzbicki

Maciej Chmielarz

Tomasz Lisicki

Radosław Marzec

Bartłomiej Korzeń

Rafał Koziół

Jakub Buziewicz

Iлона Błaszczuk

3. ZGŁOSZENIA

3.1. TERMINY OTWARCIA I ZAMKNIĘCIA LISTY ZGŁOSZEŃ

- otwarcie listy zgłoszeń:
- zakończenie 1 terminu zgłoszeń
- zamknięcie listy zgłoszeń

08.08.2017 – 00:00 /wtorek/

12.09.2017 – 23:59 /wtorek/

15.09.2017 – 23:59 /piątek/

3.2. Na zawodniku spoczywa obowiązek przesłania prawidłowo wypełnionego zgłoszenia wraz ze wszystkimi wymaganymi załącznikami. Każdy zawodnik zamierzający wziąć udział w rajdzie do dnia **12.09.2017/wtorek/** – termin 1 z obniżoną kwotą wpisowego lub do dnia **15.09.2017 /piątek/** - termin 2 (zamknięcie listy zgłoszeń) z normalną kwotą wpisowego, ma obowiązek prawidłowego wypełnienia zgłoszenia.





3.3. Procedura zgłoszeń dla posiadaczy licencji PZM - zgodnie z Art. 7 Regulaminu Rajdowych Mistrzostw Polski Samochodów Terenowych 2017.

Dla posiadaczy licencji PZM zgłoszenie wypełniane i wysyłane jest wyłącznie poprzez stronę internetową <http://inside.pzm.pl/>

3.4. PROCEDURA ZGŁOSZEŃ DLA POSIADACZY LICENCJI WYDANEJ PRZEZ INNY ASN

3.4.1. Formularz zgłoszenia wypełnia zawodnik wyłącznie poprzez oficjalną stronę internetową zawodów www.bajaszczecinek.pl lub oficjalną stronę internetową systemu zgłoszeń PZM zgloszenia.pzm.pl. Po prawidłowym wypełnieniu, dołączeniu potwierdzenia wpłaty wpisowego i zatwierdzeniu, zgłoszenie zostanie automatycznie wysłane pocztą elektroniczną do Organizatora Rajdu i do zawodnika na wskazany przez niego w formularzu adres e-mail.

3.4.2. Zgłoszenie zostanie przyjęte tylko w przypadku, gdy towarzyszyć mu będzie potwierdzenie wpłaty pełnej kwoty wpisowego.

3.4.3. W trakcie wypełniania elektronicznego formularza zgłoszenia automatycznie generowane są następujące załączniki:

- karta Wyposażenia Bezpieczeństwa Osobistego (generowana wraz z drukiem zgłoszenia);
- karta Odbioru Administracyjnego (karta OA) (uzupełniana podczas OA);
- karta Badania Kontrolnego (karta BK 1) (wydawana podczas OA);

3.4.4. Wraz z oficjalnym elektronicznym formularzem zgłoszenia udostępniane są także oficjalne elektroniczne formularze:

- druk zamówienia dodatkowej powierzchni w Parku Serwisowym (opcjonalnie);
- wniosek o wspólne/sąsiadujące stanowisko w Parku Serwisowym (opcjonalnie).

3.4.5. Równocześnie zawodnik zobowiązany jest przesłać na adres e-mail Organizatora - info@transgothica.pl

- skany aktualnych i ważnych licencji zawodnika i licencji wszystkich członków załogi;
- zgodę na starty wydaną przez macierzysty ASN zawodnika;
- ważne prawa jazdy (dokumenty potwierdzające ważne odpowiednie uprawnienia do kierowania pojazdem) wszystkich członków załogi;
- międzynarodową kartę zdrowia (MKZ) (jeśli została wydana) z aktualnym i ważnym wpisem uprawnionego lekarza;
- ważny dowód rejestracyjny (dokument stwierdzający dopuszczenie do ruchu drogowego) pojazdu zgłoszonego do rajdu;
- ważny dowód wymaganej aktualnej polisy ubezpieczenia od odpowiedzialności cywilnej (OC) pojazdu zgłoszonego do rajdu.
- dowód własności pojazdu.

Jeżeli pierwszy kierowca nie jest zgłaszającym, to kopia licencji zgłaszającego (licencji zawodnika) musi być dołączona do formularza zgłoszenia (Art. 11.1 Przepisów Ogólnych FIA).

3.5. LICZBA PRZYJĘTYCH ZGŁOSZEŃ ORAZ PODZIAŁ NA GRUPY

3.5.1. Maksymalna liczba zgłoszeń, które zostaną przyjęte wynosi **60**.

W przypadku otrzymania więcej niż 60 zgłoszeń, organizator zastrzega sobie prawo do decyzji, które spośród zgłoszeń kierowców nie priorytetowych zostaną przyjęte.

3.5.2. Dopuszczone pojazdy oraz podział na grupy i klasy

Grupa T1 - (Pojazdy terenowe prototypowe) - pojazdy zgodne z przepisami Art. 285 Zał. J do MKS.

Grupa T2 - (Pojazdy terenowe produkcji seryjnej) - pojazdy zgodne z przepisami Art. 284 Zał. J do MKS.

Grupa T3 - (Pojazdy terenowe udoskonalone) - pojazdy zgodne z przepisami Art. 286 Zał. J do MKS.

Grupa TH – pojazdy zgodne z Załącznikiem nr 3 do Regulaminu RMPST.

Grupa OPEN – pojazdy zgodne z Załącznikiem nr 4 do Regulaminu RMPST.

3.6. WPISOWE

3.6.1. Kwoty wpisowego za jeden zgłoszony pojazd są następujące:

Grupa	1 termin zgłoszeń (obniżone wpisowe) 08.08-12.09.2017	2 termin zgłoszeń (normalne wpisowe) 13.09-15.09.2017
T1, T2, T3, TH, OPEN	2 700 PLN	3 200 PLN
zgłoszenie 1 załogi do klasyfikacji sponsorskiej		500 PLN
zgłoszenie 1 załogi do klasyfikacji producentów		500 PLN

3.6.2. W przypadku odmowy przyjęcia reklamy dodatkowej organizatora, wpisowe zostanie zwiększone o 60%.

3.7. POWIERZCHNIE SERWISOWE

Wpisowe zawiera opłatę za przyznaną odpowiednią dla każdej z grup powierzchnię w Parku Serwisowym. Organizator, na wniosek zawodnika może przyznać dodatkową powierzchnię w Parku Serwisowym (jeżeli będzie dostępna). Opłata dodatkowa za każdy dodatkowy 1 m² powierzchni wynosi:

- **zamówienie złożone przed 12.09.2017 – 10 PLN**
- **zamówienie złożone po 12.09.2017 – 25 PLN**





Zamówienie powierzchni w Parku Serwisowym musi być obowiązkowo dokonane poprzez oficjalną stronę internetową rajdu www.bajaszczecinek.pl lub oficjalną stronę internetową systemu zgłoszeń PZM inside.pzm.pl.

3.8. DANE DO PŁATNOŚCI

Wpisowe należy wpłacić na następujące konto bankowe Organizatora:

STOWARZYSZENIE MIŁOŚNIKÓW TURYSTYKI AKTYWNEJ ORE

Łokietka15b/3 81-735 Sopot

Konto bankowe nr 87 1090 2590 0000 0001 3221 6221

W tytule przelewu musi być podana pełna nazwa zawodnika oraz nazwiska członków załogi.

Koszty przelewu bankowego ponosi zawodnik.

3.9. ZWROT WPISOWEGO

Wpisowe zostanie zwrócone w całości wyłącznie w przypadku odwołania Rajdu lub odmowy przyjęcia zgłoszenia od zawodnika. Organizator może zwrócić do 50% kwoty wpisowego tym zawodnikom, którzy złożą na piśmie usprawiedliwienie, potwierdzone przez władze macierzystego ASN-u lub automobilklubu, że na skutek działania siły wyższej nie będą mogli wystartować w Rajdzie. Informacja o wycofaniu się z zawodów musi być przesłana do Biura Zawodów najpóźniej przed rozpoczęciem Odbioru Administracyjnego.

4. UBEZPIECZENIE

4.1. Każdy zawodnik musi posiadać dokument stwierdzający zawarcie (posiadanie) umowy ubezpieczenia w zakresie ochrony od Odpowiedzialności Cywilnej (OC) właściciela pojazdu zgłoszonego do rajdu, zarejestrowanego w kraju lub za granicą, zawartej i ważnej (przez cały czas udziału w rundzie) zgodnie z obowiązującymi przepisami prawa. Zaleca się zawodnikom posiadanie ubezpieczenia pojazdu zgłoszonego do rajdu w zakresie ubezpieczenia Autocasco (AC) z rozszerzeniem o ryzyko udziału w imprezach sportowych. Organizator nie ponosi odpowiedzialności za jakiegokolwiek szkody i/lub straty i/lub krzywdy zawodników i/lub członków załóg i/lub personelu zawodnika i/lub osób towarzyszących zawodnika, powstałe podczas udziału w rajdzie.

4.2. Każdy zawodnik i członek załogi bierze udział w Rajdzie na własną odpowiedzialność. Przez fakt podpisania zgłoszenia zawodnik oraz członkowie zgłoszonej załogi zrzekają się wszelkich praw do dochodzenia wszelkich odszkodowań za jakiegokolwiek straty i/lub szkody i/lub krzywdy, mogące być wynikiem wypadków, które mogą się zdarzyć podczas Rajdu im, członkom ich personelu oraz ich osobom towarzyszącym. Zrzeczenie to dotyczy FIA, PZM, organizatora, osób oficjalnych oraz innych zgłoszonych zawodników i członków załóg.

4.3. Wpisowe nie zawiera składki ubezpieczeniowej zapewniającej ochronę w zakresie Odpowiedzialności Cywilnej (OC) zawodnika, członków załogi, personelu zawodnika i osób towarzyszących zawodnika wobec osób trzecich oraz zapewniającej ochronę ubezpieczeniową w zakresie Następstw Nieszczęśliwych Wypadków (NNW) zawodnika, członków załogi, personelu zawodnika oraz osób towarzyszących zawodnika.

4.4. Organizator Rajdu nie ponosi odpowiedzialności za personel zawodnika oraz osoby towarzyszące zawodnika i spowodowane przez nich szkody i/lub straty i/lub krzywdy.

4.5. Zgodnie z obowiązującymi przepisami, Organizator wykupił polisę ubezpieczeniową OC Rajdu i NNW członków personelu organizatora nieobjętych innym ubezpieczeniem. Suma gwarancyjna polisy ubezpieczeniowej OC Rajdu wynosi: **500 000 PLN.**

5. OPONY

Zgodnie z Art. 12 Przepisów Ogólnych FIA. Z wyjątkiem artykułów 12.5 i 12.6.

6. PALIWO

Zgodnie z Art. 34 Przepisów Ogólnych FIA.

7. ODBIÓR ADMINISTRACYJNY

7.1. LOKALIZACJA I TERMIN

BIURO ZAWODÓW, PLAC KONCERTOWY – SZCZECINEK

UL. KOŁOBRZESKA, SZCZECINEK

22.09.2017 /piątek/ pomiędzy 8:00 a 12:30

7.2. HARMONOGRAM ODBIORU ADMINISTRACYJNEGO

Harmonogram Odbioru Administracyjnego zostanie opublikowany w oddzielnym komunikacie na oficjalnej stronie internetowej Rajdu www.bajaszczecinek.pl w dniu **18.09.2017 /poniedziałek/**. Obowiązkowa jest obecność zawodnika lub jego upoważnionego przedstawiciela, w terminie wyznaczonym w harmonogramie. Każda załoga, która zgłosi się na Odbiór Administracyjny poza wyznaczonym w harmonogramie terminem, będzie ukarana karą w wysokości **100 PLN.**

7.3. DOKUMENTY DO OKAZANIA





- oryginał formularza zgłoszeniowego wraz z podpisami zawodnika i wszystkich członków załogi;
- ważna licencja zawodnika / zgłaszającego;
- ważne licencje wszystkich członków załogi;
- ważne prawa jazdy (dokumenty potwierdzające ważne odpowiednie uprawnienia do kierowania pojazdem) wszystkich członków załogi;
- Międzynarodowe Karty Zdrowia wszystkich członków załogi (jeżeli zostały wydane) z aktualnym i ważnym wpisem uprawnionego lekarza;
- zgoda na start z macierzystego ASN-u (nie dotyczy PZM);
- ważny dowód rejestracyjny (dokument stwierdzający dopuszczenie do ruchu drogowego) pojazdu zgłoszonego do rundy;
- ważny dowód wymaganej aktualnej polisy ubezpieczenia od odpowiedzialności cywilnej (OC) pojazdu zgłoszonego do rajdu;
- dowód własności pojazdu.

8. BADANIE KONTROLNE - BK 1, PLOMBOWANIE, ZNAKOWANIE

8.1. LOKALIZACJA I TERMIN

OKRĘGOWA STACJA KONTROLI POJAZDÓW, UL. CIEŚLAKA 4, SZCZECINEK

22.09.2017 /piątek/ pomiędzy 8:30 a 14:00

8.2. HARMONOGRAM BADANIA KONTROLNEGO – BK 1

Harmonogram Badania Kontrolnego-BK-1 zostanie opublikowany w oddzielnym komunikacie na oficjalnej stronie internetowej Rajdu www.bajaszczecinek.pl w dniu **15.09.2017 /piątek/**.

Obowiązkowa jest obecność zawodnika lub jego upoważnionego przedstawiciela, w terminie wyznaczonym w harmonogramie. Każda załoga, która zgłosi się na Badanie Kontrolne – BK 1 poza wyznaczonym w harmonogramie terminem, będzie ukarana karą w wysokości **100 PLN**. Wyłącznie załogi, które przeszły Odbiór Administracyjny mogą przedstawić swoje pojazdy na Badanie Kontrolne-BK-1, zgodnie z opublikowanym harmonogramem.

8.3. DOKUMENTY DO OKAZANIA

- Karta BK 1, otrzymana podczas OA;
- wypełniona Karta Wyposażenia Bezpieczeństwa Osobistego (automatycznie generowana wraz z drukiem zgłoszenia);
- ważny dowód rejestracyjny (dokument stwierdzający dopuszczenie do ruchu drogowego) pojazdu zgłoszonego do rundy;
- ważny dowód wymaganej aktualnej polisy ubezpieczenia od odpowiedzialności cywilnej (OC) pojazdu zgłoszonego do rajdu;
- dowód własności pojazdu;
- Paszport Techniczny FIA (dla pojazdów z Grup T1, T2, T3) (jeżeli został wydany) pojazdu zgłoszonego do rundy;
- Książka Samochodu Sportowego pojazdu zgłoszonego do rundy;
- oryginał książki homologacyjnej FIA dla pojazdów Grupy T2 zgłoszonych do rundy;
- oryginał certyfikatu na kłatkę bezpieczeństwa oraz zbiornik paliwa (jeżeli są wymagane) pojazdów zgłoszonych do rundy.

8.4. WYMAGANIA

Przed przybyciem na Badanie Kontrolne – BK 1 zgłoszone pojazdy muszą spełniać poniższe wymagania:

- wszystkie wymagane naklejki (numery startowe, naklejki z reklamą, tablice rajdowe, pasy na przednią szybę) muszą być przytwierdzone do pojazdu zgodnie z Załącznikiem nr 2 do niniejszego Regulaminu;
- W czasie BK 1 we wszystkich pojazdach plombowane będą turbosprężarki (jeżeli dotyczy) oraz bloki silnika. W pojazdach T2 plombowanie odbędzie się zgodnie z zał. Nr 2 do Przepisów Ogólnych FIA. Pojazd do BK 1 musi być przedstawiony z osobno przeciągniętym drutem do plombowania. Zakończenia drutów muszą być łatwo dostępne dla sędziów technicznych, aby mogli oni plombować części bez żadnych trudności. Zawodnicy, których auta nie będą przygotowane do plombowania zgodnie z zał. Nr 2 do Przepisów Ogólnych FIA oraz powyższą instrukcją, nie będą mogli wjechać na BK 1 zgodnie z czasem wyznaczonym w harmonogramie, co skutkować będzie wyznaczeniem im dodatkowego terminu badania oraz nałożeniem kary za nieterminowe stawienie się na BK 1;
- wraz z kartą wyposażenia bezpieczeństwa osobistego, załoga zobowiązana jest przedstawić kaski, rękawice, kombinezon, bieliznę, obuwie, kołnierz FHR, posiadające aktualną homologację FIA (wyjątki patrz. Regulamin Techniczny Grupy TH i Grupy OPEN).

8.5. DODATKOWE WYMAGANIA

Załogi pojazdów nieposiadających przednich szyb zobowiązane są do posiadania kasków z pełną osłoną twarzy. Podczas trwania Rajdu, wszystkie załogi, które używają kasków typu otwartego zobowiązane są do posiadania w pojeździe okularów typu motocrossowego (gogle) pozwalających na kontynuowanie jazdy w przypadku rozbicia przedniej szyby.

8.6. Fakt przedstawienia pojazdu na Badaniu Kontrolnym przed rajdem – BK 1, uważany jest za domniemane oświadczenie zgodności pojazdu (Art. 17.5 Przepisów Ogólnych FIA). Badanie Kontrolne przed rajdem - BK 1, będzie miało charakter





ogólny w celu sprawdzenia zgodności pojazdu z Grupą i Klasą, w której został zgłoszony, czy zasadnicze elementy bezpieczeństwa są zachowane oraz czy pojazd spełnia warunki Przepisów Ruchu Drogowego. Przejście Badania Kontrolnego – BK 1 nie oznacza w jakimkolwiek przypadku, że dany pojazd jest zgodny z regulaminami technicznymi (Art. 17.3-17.4 Przepisów Ogólnych FIA).

9. BRIEFING / ODPRAWA Z ZAWODNIKAMI

9.1. LOKALIZACJA I TERMIN

BIURO ZAWODÓW, PLAC KONCERTOWY – SZCZECINEK

22.09.2017 /piątek/ godz. 14:30

9.2. Briefing jest obowiązkowy, dla co najmniej jednego członka załogi, który musi potwierdzić swój udział podpisem. Załoga, której co najmniej jeden członek nie będzie obecny na briefing, zostanie ukarana karą pieniężną w wysokości 100 PLN.

10. OFICJALNY START RAJDU

10.1. PUBLIKACJA LISTY ZAŁÓG DOPUSZCZONYCH DO STARTU I KOLEJNOŚCI STARTU

Lista załóg dopuszczonych do startu w Rajdzie, zostanie opublikowana na Oficjalnej Tablicy Ogłoszeń w dniu **22.09.2017 /piątek/ o godz. 14:00**. Lista startowa do Sekcji 1 oraz Odcinka Super Specjalnego, zostanie opublikowana na Oficjalnej Tablicy Ogłoszeń w dniu **22.09.2017 /piątek/ o godz. 14:30**. Kolejne listy startowe zostaną sporządzone zgodnie z postanowieniami Art. 19 Przepisów Ogólnych FIA i zostaną opublikowane zgodnie z Programem Rajdu.

10.2. CEREMONIA STARTU /PARK PRZEDSTARTOWY

PARK PRZEDSTARTOWY

Park Miejski, ul. Ordona 1 Szczecinek

22.09.2017 /piątek/ godz. 15:30

START HONOROWY

Park Miejski, ul. Ordona 1 Szczecinek

22.09.2017 /piątek/ godz. 15:30

Lista Startu Honorowego oraz harmonogram wjazdu do Parku Przedstartowego zostaną opublikowane na Oficjalnej Tablicy Ogłoszeń oraz na oficjalnej stronie internetowej rajdu w dniu **22.09.2017/piątek/ godz. 14:30**.

W dniu Startu Rajdu, dla wszystkich zawodników zaplanowana będzie Ceremonia Start Honorowego. Każda załoga musi pojawić się na Podium Ceremonii Startu zgodnie z ich czasem wskazanym w harmonogramie. Wszyscy zawodnicy biorący udział w Ceremonii Startu Honorowego muszą być ubrani w strój sportowy (tj. kombinezon i buty) i być gotowi do startu.

10.3. OFICJALNY START RAJDU

PKC 1 – Szczecinek

22.09.2017 /Piątek/, od 17:40

11. ODCINEK SUPER SPECJALNY

11.1. OPIS

11.1.1. LOKALIZACJA I TERMIN

Odcinek Super Specjalny (zwany dalej SSS) rozegrany zostanie **22.09.2017 / Piątek /** na terenie byłego Poligonu Szczecinek.

11.1.2. PRZEBIEG

SSS rozegrany zostanie, jako Odcinek Specjalny w Sekcji 1 Etapu 1 i decydować będzie o kolejności startowej do Sekcji 2 Etapu 1. Zawodnicy muszą wziąć w nim udział.

11.2. POMIAR CZASU

Wyłącznie podczas SSS pomiar czasu prowadzony będzie z dokładnością do 1/10 sekundy w celu rozstrzygnięcia ex aequo w przypadku uzyskania takich samych czasów przejazdu przez 2 lub więcej zawodników. Po ustaleniu klasyfikacji oraz pozycji startowych do Sekcji 2 Etapu 1, dziesiąte części sekundy będą obcinane a wynik będzie zaokrąglany w dół do najbliższej sekundy w dół.

11.3. KLASYFIKACJE I KARY

Klasyfikacja SSS wliczana będzie do klasyfikacji rajdu jak i również wszystkie kary za Odcinki Drogowe wchodzące w skład tej Sekcji. Wszystkie kary brane będą pod uwagę podczas ustalania klasyfikacji tej Sekcji i naliczane tego samego dnia.

11.4. WYBÓR POZYCJI STARTOWYCH DO SEKSJI 2 ETAPU 1

Zgodnie z Art. 19.3 Przepisów Ogólnych FIA, zawodnicy z pierwszych dziesięciu miejsc z klasyfikacji Odcinka Super Specjalnego, muszą udać się na godz. 20.00 do Biura zawodów wraz z Odpowiedzialnym za Kontakty z Zawodnikami (CRO)





(Maciej Chmielarz +48 791 475 245, patrz Załącznik Nr 3 do niniejszego Regulaminu), w celu wyboru ich pozycji startowych do Sekcji 2 Etapu 1. Pierwszy zgłoszony kierowca będzie odpowiedzialny za wybór pozycji i musi być obecny podczas przeprowadzania powyższej procedury.

11.5. ZAPOZNANIE Z TRASĄ ODCINKA SUPER SPECJALNEGO

Zapoznanie z trasą SSS odbywać się będzie w dniu **22.09.2017 / Piątek /** wyłącznie na piechotę. Załogi, które zamierzają zapoznać się z trasą SSS mają prawo przebywać na trasie SSS wyłącznie w dniu **22.09.2017 / Piątek /** w godzinach **08:00 – 13:30**. Przebywanie na trasie SSS poza ww. określonymi terminami uznane zostanie za nielegalne zapoznanie z trasą.

12. PRZEBIEG RAJDU

12.1. ODCINKI DROGOWE I ODCINKI SPECJALNE

Trasa rajdu składa się z Odcinków Drogowych o zaplanowanym czasie przejazdu, otwartych dla ruchu drogowego oraz z Odcinków Specjalnych rozgrywanych na drogach/terenach zamkniętych dla ruchu drogowego.

12.2. WYCOFANIE SIĘ

Załogi, które wycofują się z Rajdu przed jego zakończeniem lub opuszczają oficjalną trasę, muszą w przeciągu jednej godziny powiadomić o tym fakcie Dyrektora Rajdu i oddać kartę drogową na najbliższym punkcie kontrolnym. Na zawodników nieprzeznaczających powyższych zapisów nałożona będzie kara dyscyplinarna w wysokości **100 PLN**.

12.3. OFICJALNY CZAS RAJDU

Oficjalny czas Rajdu podawany będzie przez GPS. Czas w Polsce = UTC/GMT +1 (czas letni). Pomiar czasu na Odcinkach Specjalnych prowadzony będzie z dokładnością do 1 sekundy.

12.4. SYSTEMY BEZPIECZEŃSTWA

12.4.1. Obowiązkiem zawodników jest wyposażenie ich pojazdów w system śledzenia pojazdów PZM-GPS, w celu bieżącego monitoringu i komunikacji ze wszystkimi pojazdami wyczynowymi. System bezpieczeństwa PZM-GPS zawiera śledzenie pojazdów w czasie rzeczywistym, rejestrację przejechanej trasy i prędkości, z którą została ona pokonana oraz funkcjonalność „Alarm Pojazd do Pojazdu”.

12.4.2. Urządzenia systemu bezpieczeństwa PZM-GPS będą dostarczane i montowane przez personel organizatora, podczas Badania Kontrolnego - BK 1. Zawodnik ma obowiązek przedstawić na BK 1 pojazd z zamontowaną uprzednio anteną, konsolą sygnalizacyjną i przewodami, otrzymanymi od ekipy serwisowej PZM-GPS podczas pierwszego BK 1 zgłoszonego pojazdu. Zespół rajdowy, który podczas BK 1 przedstawi niesprawną i/lub uszkodzoną antenę i/lub przewody i/lub konsolę sygnalizacyjną, zobowiązany jest do usunięcia uszkodzenia i/lub awarii przed końcem BK 1 lub zakupu nowego elementu u ekipy serwisowej PZM-GPS.

12.4.3. Każdy zawodnik w pojeździe, którego nie będzie znajdowało się prawidłowo zamontowane i w pełni sprawne urządzenie systemu bezpieczeństwa PZM-GPS, zostanie niedopuszczony do startu.

12.4.4. Rejestrowanie trasy i prędkości

Dyrektor Rajdu będzie wykorzystywał dane rejestrowane przez urządzenia w celu weryfikacji przestrzegania zapisów regulaminów Rajdu (trasy, ograniczeń prędkości). Wszelkie uchybienia a w szczególności skrócenia trasy, przekazane zostaną do ZSS, który może za powyższe nakładać kary.

12.4.5. Funkcjonalność „Alarm Pojazd Do Pojazdu”

(Odwwołanie do Art. 27 Przepisów Ogólnych FIA).

Na trasie Odcinka Specjalnego, każda załoga, który otrzymała kilka sygnałów ostrzegawczych (sygnał dźwiękowy i świecące niebieskie światło na konsoli sterującej) w określonym czasie oraz miejscu i nie ustąpiła miejsca, pozwalając wyprzedzić się przez inną szybszą od niej załogę, po zebraniu i analizie danych może zostać ukarana przez ZSS, wedle uznania ZSS. W przypadku sporu, zapis z systemu „Alarm Pojazd do Pojazdu” zostanie pobrany z systemu po złożeniu pisemnego wniosku do Dyrektora Rajdu.

12.4.6. Każda próba manipulacji, zagłuszenia lub ingerencji w urządzenie systemu śledzenia pojazdów zamontowane w pojeździe wyczynowym oraz stosowanie jakiegokolwiek urządzenia, które uniemożliwiać będzie rejestrowanie trasy, przedstawiona będzie do ZSS, który może ukarać załogę do dyskwalifikacji włącznie.

12.4.6. Wypożyczenie i zasady montażu

Koszt wypożyczenia urządzenia PZM-GPS jest ujęty we wpisowym.

Instrukcja użytkowania jest dostępna w Załączniku nr 5 do niniejszego Regulaminu.

12.5. PUNKTY KONTROLI CZASU (PKC) – SPÓŹNIENIE – OMINIĘCIE - KARY

12.5.1. Maksymalne spóźnienie na Punkt Kontroli Czasu (PKC) wynosi trzydzieści (30) minut. Za każdą minutę lub część minuty różnicy względem wyznaczonego czasu, nałożona zostanie kara 1 minuty zgodnie z Art. 38.7 Przepisów Ogólnych FIA.





12.5.2. Każde spóźnienie na Odcinku Drogowym pomiędzy dwoma Punktami Kontrolnymi, przekraczające trzydzieści (30) minut względem wyznaczonego czasu, skutkować będzie nałożeniem Kary Ryczałtowej wskazanej w Art. 12.8.2 niniejszego Regulaminu.

12.6. PROCEDURA STARTU DO ODCINKA SPECJALNEGO

Na starcie każdego Odcinka Specjalnego znajdować się będzie elektroniczne urządzenie startowe wyposażone w 2 – cyfrowy wyświetlacz oraz 2 zielone światła. Będzie ono połączone z fotokomórką, której zadaniem będzie wykrywanie ewentualnych falstartów. Będzie ona usytuowana w odległości około 40 cm za linią startu. Wyświetlacz urządzenia startowego będzie usytuowany tak, by był dobrze widoczny dla załogi w pojeździe stojącym na linii startu. Pojazd z załogą ustawia się na linii startu, a urządzenie startowe, w trybie ciągłym odlicza i wskazuje sekundy pozostałe do momentu zapalenia się zielonego światła. Wyświetlacz wskazuje kolejno: 30, 15, 10, 5, 4, 3, 2, 1, zielone światło. Czas świecenia się zielonego światła wynosi 20 sekund. W tym czasie załoga musi wystartować.

12.7. CZASY MAKSYMALNE NA PRZEJECHANIE / UKOŃCZENIE ODCINKÓW SPECJALNYCH

OS nr	Nazwa Odcinka Specjalnego	Czas maksymalny
SSS – 1	SZCZECINEK - SSS	Czas maksymalny: 10'
OS – 2/4	CZARNE	Czas maksymalny: 70'
OS – 3/5	OKONEK	Czas maksymalny: 60'

Maksymalny czas przejazdu Odcinka Specjalnego może być na wniosek Dyrektora Rajdu, modyfikowany przez ZSS. Załogi zostaną poinformowane o tym fakcie najszybciej jak to będzie możliwe. Załoga, która przekroczy czas maksymalny na przejechanie/ukończenie Odcinka Specjalnego ma obowiązek opuścić trasę Odcinka Specjalnego poprzez pierwszą dostępną drogę ewakuacyjną. O powyższym fakcie załoga zostanie poinformowana na najbliższym napotkanym na trasie Odcinka Specjalnego punkcie SOS. Nie stosowanie się do powyższego wymogu skutkować będzie nałożeniem kary do dyskwalifikacji załogi z Rajdu włącznie.

12.8. KARY RYCZAŁTOWE

12.8.1. Kary ryczałtowe za nieprzejechanie (nieukończenie)/przekroczenie czasu maksymalnego Odcinków Specjalnych

OS nr	Nazwa Odcinka Specjalnego	Wystartowanie i nieprzejechanie / nieukończenie	Nie wystartowanie do Odcinka Specjalnego
SSS – 1	SZCZECINEK - SSS	30'	5h
OS – 2/4	CZARNE	3h	15h
OS – 3/5	OKONEK	3h	15h

Załogi, które z jakiegokolwiek przyczyny nie przejechały (nie ukończyły) lub przekroczyły czas maksymalny na przejechanie któregoś z Odcinków Specjalnych podczas Rajdu, mają prawo do powrotu na trasę Rajdu wyłącznie po spełnieniu poniższych warunków:

- oddadzą kartę drogową na **PKC 1C** w godzinach jego pracy oraz wstawią samochód do Parku Zamkniętego przed godziną **07:30** w dniu **23.09.2017**;
- wstawią samochód do Parku Przegrupowania do teoretycznego (**godz: 13:30**) czasu wyjazdu 1 załogi z Przegrupowania /w trakcie Etapu 1/;
- uzyskają zgodę na kontynuowanie jazdy w Rajdzie od Delegata Technicznego PZM, po wcześniejszym zgłoszeniu przyczyny nie ukończenia Odcinka Specjalnego.

12.8.2. Kary ryczałtowe za ominięcie lub przekroczenie czasu maksymalnego spóźnienia na Punkcie Kontroli Czasu

Ominięcie jednego PKC w jednej Sekcji	Kara ryczałtowa 1 godzina
Powyższe nie dotyczy kar ryczałtowych za nieprzejechanie (nieukończenie)/przekroczenie czasu maksymalnego Odcinków Specjalnych.	
Ominięcie PKC 1C Wjazd do Parku Zamkniętego na koniec Sekcji 1 – Etapu 1	Kara ryczałtowa 4 godziny

12.9. WARUNKI KLASYFIKACJI

Aby być klasyfikowanym wraz ze wszystkimi nałożonymi karami i uniknąć dyskwalifikacji z zawodów, załoga musi spełnić poniższe warunki:

- wystartować do Sekcji 1 Etapu 1 i do Sekcji 2 Etapu 1;
- ukończyć (w czasie krótszym jak czas maksymalny) OS-4 i OS-5;
- wstawić pojazd do Parku Zamkniętego w godzinach pracy PKC-5B.

12.10. WCZEŚNIEJSZY WJAZD DO PARKU ZAMKNIĘTEGO

Dopuszcza się wcześniejszy wjazd na następujące punkty kontrolne:

- PKC 1C – Park Zamknięty – wjazd;
- PKC 5B – Park Zamknięty – wjazd.

12.11. WRĘCZANIE, WYMIANA I ODBIÓR KART DROGOWYCH





Wręczenie, wymiana i odbiór kart drogowych odbywać się będzie w następujących punktach:

SEKCJA 1 / PIĄTEK/

- PKC 0 Start Rajdu /wręczenie/;
- PKC 1C Park zamknięty-wjazd /odbiór/;

SEKCJA 2/3/4/5 /SOBOTA/

- PKC 1D Park zamknięty wyjazd /wręczenie/;
- PKC 2B/3C/4B Przegrupowanie-wjazd /wymiana/;
- PKC 5B Park zamknięty-wjazd /odbiór/;

12.12. ZAPOZNANIE Z TRASĄ

Zapoznanie z trasą Rajdu (poza trasą SSS w wyznaczonych godzinach) jest zabronione. Każdy zawodnik lub członek załogi biorący udział lub zamierzający wziąć udział w rajdzie, którego obecność zostanie stwierdzona na trasie, OS 2/4 Czarne przed **23.09.2017 (godz.09:20)** i/lub OS 3/5 Okonek przed **23.09.2017 (godz.11:00)** będzie uważany za przeprowadzającego niedozwolone zapoznanie się z trasą. Mapa stref ograniczonego dostępu opublikowana jest w załączniku nr 4 do niniejszego Regulaminu Uzupełniającego.

12.13. ODBIÓR POJAZDÓW Z KOŃCOWEGO PARKU ZAMKNIĘTEGO

Pojazdy muszą być odebrane z Końcowego Parku Zamkniętego niezwłocznie po opublikowaniu decyzji ZSS o rozwiązaniu parku. Organizator zapewnia ochronę na godzinę od momentu otwarcia Parku Zamkniętego.

13. PARK SERWISOWY, TANKOWANIE

13.1. PARK SERWISOWY

Park Serwisowy zlokalizowany będzie w Szczecinku przy ul. Kołobrzeskiej na Placu Koncertowym. Nawierzchnia Parku Serwisowego – trawa.

13.2. Podczas Rajdu, na pojazdach serwisowych muszą być naklejone tablice rajdowe „SERVICE”. Pojazdy bez tych naklejek nie mają prawa wjazdu na teren Parku Serwisowego.

13.3. Umieszczanie reklamy w Parku Serwisowym, poza granicami przyznanej powierzchni serwisowej dla danego zawodnika, może nastąpić tylko po wyrażeniu pisemnej zgody przez Organizatora. Stwierdzone przez Kierownika Parku Serwisowego przypadki nieprzestrzegania w/w wymogów, skutkować będą nałożeniem na zawodnika kary pieniężnej, w wysokości do 500% wymaganego wpisowego.

13.4. TANKOWANIE

Na terenie Parku Serwisowego zabronione są jakiegokolwiek czynności związane z tankowaniem pojazdów. Podczas Rajdu dopuszcza się przeprowadzenie tankowania na stacjach benzynowych zlokalizowanych przy trasie Rajdu i zaznaczonych w Książce Drogowej. Wyłącznie załoga jest uprawniona do tankowania pojazdu.

14. PROTESTY I ODWOŁANIA

14.1. Wszystkie protesty i odwołania muszą być składane zgodnie z postanowieniami MKS-u, Przepisów Ogólnych FIA i Regulaminu RMPST.

14.2. Wszystkie protesty muszą być składane na piśmie wraz z kaucją w wysokości **100 % wymaganego wpisowego**, która nie będzie zwrócona, jeżeli protest nie zostanie uznany.

14.3. Jeżeli protest wymaga demontażu i ponownego montażu części lub zespołów pojazdu oraz dotyczy kontroli rodzaju stosowanego paliwa, składający protest musi wnieść depozyt, którego wysokość zostanie określona przez ZSS na wniosek Delegata Technicznego PZM.

14.4. Jeżeli protest nie zostanie uznany, a koszty poniesione w związku z jego rozpatrzeniem przewyższą wartość wpłaconego depozytu, różnica zostanie dopłacona przez protestującego. Natomiast, gdy wartość wpłaconego depozytu przewyższy koszty związane z rozpatrzeniem protestu, różnica zostanie zwrócona protestującemu.

14.5. W przypadku uznania protestu wszystkie koszty z nim związane zostaną przeniesione na zawodnika, przeciwko któremu został on złożony.

14.6. Wysokość kaucji towarzyszącej zapowiedzi odwołania od decyzji ZSS do GKSS PZM wynosi **2 500 PLN**.

15. KOŃCOWE BADANIE KONTROLNE

15.1. LOKALIZACJA I TERMIN

OKRĘGOWA STACJA KONTROLI POJAZDÓW, UL. CIEŚLAKA 4, SZCZECINEK

23.09.2017 /sobota/ ok. godz. 17:35

15.2. Końcowe Badanie Kontrolne będzie miało miejsce bezzwłocznie po Mecie Rajdu (PKC-5B). Załogi wyznaczone przez ZSS zobowiązane są do stosowania się do wskazówek Organizatora. Załogi obowiązane są zapewnić, co najmniej jednego uprawnionego przedstawiciela zawodnika oraz odpowiednią liczbę mechaników, wraz z adekwatnym wyposażeniem.





16. KLASYFIKACJE

16.1. Prowizoryczna Klasyfikacja Końcowa zostanie opublikowana na Oficjalnej Tablicy Wyników w **sobotę, 23.09.2017 o godz. 20:00.**

16.2. KLASYFIKACJE W TRAKCIE RAJDU:

- Klasyfikacja Odcinków Specjalnych oraz klasyfikacja po OS,
- Oficjalna Klasyfikacja Końcowa.

17. NAGRODY

17.1. CEREMONIA ROZDANIA NAGRÓD

Ceremonia wręczenia nagród odbędzie się w dniu **23.09.2017 o godz. 20:45 – Scena na terenie Parku Serwisowego w Szczecinku.**

17.2. Każdy zawodnik / członek załogi zobowiązany jest zachowywać się w odpowiedni sposób w trakcie trwania zawodów, osobiście uczestniczyć w ceremonii rozdania nagród, a jeżeli jest nagradzany być ubranym w strój sportowy, tj. zapięty kombinezon i buty zgodne z przepisami sportu samochodowego.

17.3. NAGRODY

- za 1, 2, 3 miejsce w Klasyfikacji Generalnej – po 2 puchary dla załogi;
- za 1, 2, 3 miejsce w Klasyfikacji Grupy T1 - po 2 puchary dla załogi;
- za 1, 2, 3 miejsce w Klasyfikacji Grupy T2 - po 2 puchary dla załogi;
- za 1, 2, 3 miejsce w Klasyfikacji Grupy T3 - w zależności od ilości członków załogi 1 lub 2 puchary;
- za 1, 2, 3 miejsce w Klasyfikacji Grupy TH - po 2 puchary dla załogi;
- za 1, 2, 3 miejsce w Klasyfikacji Grupy Open - po 2 puchary dla załogi;
- za 1, 2, 3 miejsce w Klasyfikacji Zespołów Sponsorskich - po 1 pucharze;
- za 1, 2, 3 miejsce w Klasyfikacji Producentów - po 1 pucharze.

18. POSTANOWIENIA KOŃCOWE

18.1. Organizator zastrzega sobie prawo do interpretacji oraz zmian i uzupełnień niniejszego Regulaminu, jak również całkowitego odwołania Rajdu. Organizator nie przyjmuje na siebie żadnej odpowiedzialności za szkody i/lub straty i/lub krzywdy tak w stosunku do zawodników i/lub członków załóg i/lub ich personelu zawodnika i/lub osób towarzyszących zawodnikowi i/lub sprzętu zawodnika, jak też za spowodowane przez nich straty i/lub szkody i/lub krzywdy w stosunku do osób trzecich i ich mienia, przez cały czas trwania Rajdu. Przez fakt podpisania zgłoszenia, zawodnik, członkowie załogi, personel zawodnika oraz osoby towarzyszące zawodnikowi zobowiązują się do bezwzględnego przestrzegania niniejszego Regulaminu, przepisów Prawa o Ruchu Drogowym, przepisów ppoż. i porządkowych oraz innych przepisów obowiązujących na trasie Rajdu jak i w miejscu zakwaterowania.

18.2. OCHRONA ŚRODOWISKA

Wszyscy zawodnicy, członkowie załóg, członkowie personelu zawodnika oraz osoby towarzyszące zawodnikowi mają obowiązek przestrzegania zapisów Regulaminu Ochrony Środowiska w Sportach Motorowych PZM, a w szczególności stosowania ochronnych płacht serwisowych, zapobiegających zniszczeniu i zanieczyszczeniu podłoża materiałami ropopochodnymi. Każdy stwierdzony przypadek pracy przy pojeździe bez zastosowania ochronnej płachty, skutkować będzie nałożeniem kary finansowej w wysokości do **100%** wymaganego wpisowego lub innych kar do uznania ZSS. Każdy stwierdzony przypadek nieprzestrzegania zapisów Regulaminu Ochrony Środowiska w Sportach Motorowych PZM zasygnalizowany zostanie do ZSS, który może za powyższe nakładać kary do **100%** wymaganego wpisowego lub inne kary do uznania ZSS

Dyrektor Rajdu

Marcin Fiejdasz





Załącznik 1 Harmonogram Rajdu

HARMONOGRAM CZASOWY

ETAP 1 - 22 września 2017

PKC/OS	LOKALIZACJA	OS km	ODCINEK DROGOWY	RAZEM	CZAS JAZDY	1 ZAŁ.	
	Park przedstartowy					15:30	
	Ceremonia Startu Rajdu					16:00	
1	Szczecinek					17:40	Seksja 1
OS-1	Szczecinek - SSS	4,15				17:45	
1A	STOP OS-1		0,20	4,35		17:55	
1B	Serwis-wjazd		1,20	1,20	0:10	18:05	
	SERWIS A (SZCZECINEK)	(4,15)	(1,40)	(5,55)			
1C	Serwis-wyjazd/Park zamknięty wjazd				0:30	18:35	
	RE-START ETAP 1 - 23 września 2017						
1D	Park zamknięty wjazd					8:30	Seksja 2
2	Czarne		23,62	23,62	0:45	9:15	
OS-2	Czarne	57,00				9:20	
2A	STOP OS-2		0,19	57,19		10:05	Seksja 3
2B	Przegrupowanie-wjazd		19,06	19,06	0:30	10:35	
	Przegrupowanie						
3	Okonek					10:55	Seksja 4
OS-3	Okonek	43,00				11:00	
3A	STOP OS-3		0,26	43,26		11:35	
3B	Serwis-wjazd		30,93	30,93	0:40	12:15	
	SERWIS B (SZCZECINEK)	(100,00)	(74,06)	(174,06)			
3C	Serwis-wyjazd/Przegrupowanie-wjazd				0:45	13:00	
	Przegrupowanie						
3D	Przegrupowanie-wjazd					13:30	Seksja 5
4	Czarne		23,62	23,62	0:45	14:15	
OS-4	Czarne	57,00				14:20	
4A	STOP OS-4		0,26	57,26		15:05	Seksja 5
4B	Przegrupowanie-wjazd		19,06	19,06	0:30	15:35	
	Przegrupowanie						
5	Okonek					15:55	Seksja 5
OS-5	Okonek	43,00				16:00	
5A	STOP OS-5		0,19	43,19		16:35	
5B	Park zamknięty wjazd		31,01	31,01	0:45	17:20	
	Podsumowanie Rajdu	204,15	149,60	353,75	57,7%		





ZAŁ. 2 ROZMIESZCZENIE NR STARTOWYCH ORAZ REKLAM ORGANIZATORA

2 pasy o wym. 25cm (szerokość)x10 cm(wysokość) do umieszczenia z każdej strony górnej części szyby przedniej

2 strips to be affixed on each side of upper part of the windscreen 25cm long maximum by 10 cm high maximum



Nazwiska pierwszego kierowcy i pilota jak również ich flaga narodowa o wysokości od 30 do 50 mm, muszą być umieszczone z każdej strony przednich błotników lub przednich drzwi

The names of the 1st driver and co-driver, plus their national flags, of height of 30-50 mm, must appear on both sides of the front wings or front doors of vehicle.

Reklama nieobowiązkowa organizatora musi znajdować się na niepodzielnych dwóch polach o wymiarze 50 cm (szerokość) x 50cm (wysokość), które nie mogą być dzielone, umieszczonych po prawej i lewej stronie pojazdu w strefie pomiędzy wnekami kół pod warunkiem, że są całkowicie widoczne z boku.

The Organiser's optional advertising will appear on two 50cm wide x 52cm high panels which cannot be subdivided, to be affixed on the right and left sides of the vehicle, on the area situated between the wheel arches provided that they are totally visible from the side.



Pola numeru startowego (szer. 67cm x wys. 17 cm) Każde pole umieszczane jest poziomo względem krawędzi natarcia każdej z przednich z drzwi, z numerem z przodu. Góra panelu musi znajdować się pomiędzy 7cm a 10 cm poniżej dolnej krawędzi szyby.

The race numbers 67cm wide x 17cm high. Each panel shall be horizontally at the leading edge of each front door, with the number at front. The top of the plate shall be between 7cm and 10cm below the lower limit of the window

Tablica rajdowa o wymiarach 43cm x 21cm, której 43cm x 9 cm jest zarezerwowane na reklamę organizatora

Rally plate 43cm wide x 21cm high of which 43cm x 9cm is reserved for the Organiser's advertising.

Polski Związek Motorowy
Copyright © 2017





ZAŁ. 3 OSOBA ODPOWIEDZIALNA ZA KONTAKTY Z ZAWODNIKAMI



Maciej Chmielarz
+48 791 475 245

maciej.chmielarz@akmorski.org.pl

Śledź mnie także w mediach społecznościowych:



@MaciejRally



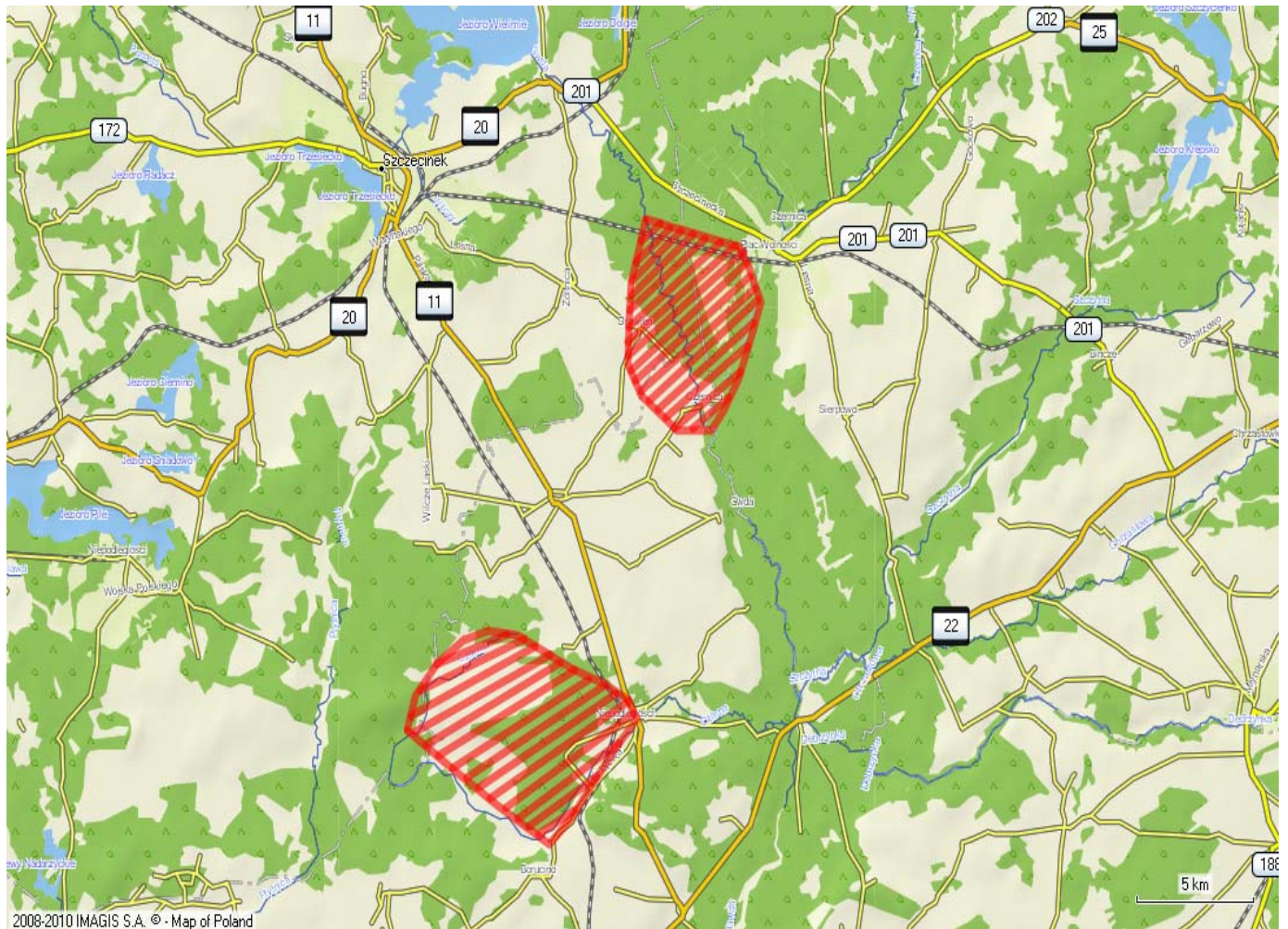
@maciej.chmielarz.cro

22-09-2017	PIĄTEK		
8:30 – 13:30		- Badanie kontrolne przed Rajdem – BK 1; plombowanie i znakowanie	OSKP Szczecinek
13:30		- I posiedzenie ZSS	Biurowo Zawodów Szczecinek
14:00		- Publikacja Listy załóg dopuszczonych do startu w Rajdzie	Oficjalna tablica ogłoszeń
14:30		- Obowiązkowa odprawa z załogami	Biurowo Zawodów Szczecinek
16:00		- Start Honorowy Rajdu	Park Miejski, ul. Ordona 1
20:00		- Wybór pozycji startowych do Sekcji 2 Etapu 1	Biurowo Zawodów Szczecinek
22-09-2017	SOBOTA		
8:30		- Start do Sekcji 2 Etapu 1	Park Zamknięty Szczecinek
ok. 13:00		- Przegrupowanie	Park Serwisowy Szczecinek
ok. 17:20		- Meta Rajdu	Park Zamknięty Szczecinek
20:00		- Publikacja prowizorycznej klasyfikacji końcowej	Oficjalna tablica wyników





ZAŁ. 4 MAPA STREF OGRANICZONEGO DOSTĘPU





Zał. 5 INSTRUKCJA UŻYTKOWANIA SYSTEMU PZM-GPS

1. Urządzenie systemu bezpieczeństwa **PZM-GPS** wraz z akcesoriami (nadajnik, przewody, anteny GPS / GSM i panel sterowania) instalowane są przez Zespół Serwisowy PZM-GPS podczas Badania Kontrolnego przed Rajdem – BK 1.
2. Urządzenie systemu bezpieczeństwa **PZM-GPS** wraz z akcesoriami jest własnością PZM i zostanie usunięte po zakończeniu rajdu, z wyjątkiem akcesoriów zakupionych przez posiadaczy licencji PZM.
3. Zawodnik i członkowie załogi będą upoważnieni do odbioru dokumentów z Biura Zawodów oraz otrzymania zwrotu kaucji zwrotnej, po oddaniu kompletnego, nieuszkodzonego i sprawnego kompletnego zestawu systemu bezpieczeństwa **PZM-GPS** wraz z akcesoriami.
4. W przypadku wycofania się załogi z Rajdu, kompletny, nieuszkodzony i sprawny zestaw systemu **PZM-GPS** wraz z akcesoriami musi być zwrócony do Zespołu Serwisowego **PZM-GPS**, który będzie dostępny w Parku Serwisowym lub musi być dostarczony do Biura Zawodów.

Tryb pracy systemu bezpieczeństwa PZM-GPS

Panel sterowania systemu PZM-GPS:

Opis: Panel sterowania zawiera przyciski sygnalizacyjne, światła sygnalizacyjne zarówno systemu śledzenia jak i systemu pojazdu do pojazdu oraz przewody. Panel sterowania jest również połączony z NIEBIESKIM migającym światłem, którego funkcjonalność służy jedynie do systemu pojazdu do pojazdu.

Miejsce montażu: Deska rozdzielcza, w miejscu widocznym dla obu członków załogi, w zasięgu dłoni obu członków załogi siedzących normalnie w swoich fotelach z zapiętymi pasami bezpieczeństwa.

Sposób montażu: Opaski zaciskowe + taśma dwustronna.

Nadajnik systemu PZM - GPS:

Opis: Nadajnik systemu posiada własną baterię, więc nie ma potrzeby doładowywania go podczas rajdu oraz podłączenia go do instalacji elektrycznej pojazdu. Waga: 1400 g / Wysokość: 85 mm / szerokość: 80 mm / długość: 240 mm

Miejsce montażu: Rury klatki bezpieczeństwa za fotelami członków załogi.

Sposób montażu: Opaski zaciskowe + taśma klejąca.

Anteny systemu PZM-GPS

Opis: System składa się z dwóch oddzielnych anten. Przewody anten muszą być kierowane przez najwygodniejsze i najlepiej chronione obszary.

Miejsce montażu: Środek dachu zgłoszonego pojazdu rajdowego.

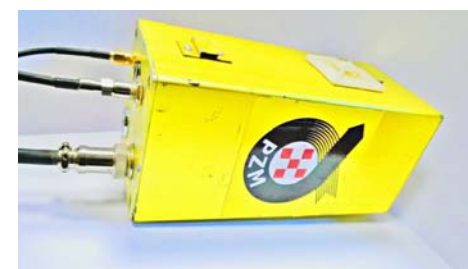
Sposób montażu: Opaski zaciskowe + taśma klejąca.

Zintegrowana antena systemu PZM-GPS

Opis: System składa się z pojedynczej zintegrowanej GPS i GSM. Przewody anten muszą być kierowane przez najwygodniejsze i najlepiej chronione obszary.

Miejsce montażu: Środek dachu zgłoszonego pojazdu rajdowego, otwór o średnicy 12mm, wywiercony w dachu zgłoszonego pojazdu rajdowego.

Sposób montażu: Śruba i nakrętka + taśma dwustronna.





System bezpieczeństwa PZM-GPS zainstalowany w pojeździe rajdowym podczas Rajdu, wysyła i odbiera sygnały do/z Centrum Kierowania Rajdem (CKR). System włącza się automatycznie, więc nie wymaga dodatkowej obsługi przed rozpoczęciem i po zakończeniu Odcinka Specjalnego.

W przypadku zatrzymania pojazdu rajdowego na trasie Odcinka Specjalnego, system wysyła sygnał ostrzegawczy do zainstalowanego w pojeździe rajdowym urządzenia. **Lampy w panelu sterującym (ZIELONA lub CZERWONA) zaczynają migać a urządzenie emituje sygnał dźwiękowy.** Oznacza to, że operator CKR widzi samochód stojący na trasie Odcinka Specjalnego i oczekuje odpowiedzi ze strony załogi.

W ciągu 1 minuty od zatrzymania się na trasie Odcinka Specjalnego, członkowie załogi muszą nacisnąć odpowiedni przycisk w celu wyjaśnienia sytuacji.

NACIŚNIĘCIE ZIELONEGO PRZYCISKU oznacza, że **NIE MA POTRZEBY,** wysłania służb ratowniczych (OK).

*Aby uniknąć przypadkowego uruchomienia, **ZIELONY PRZYCISK musi być wciśnięty, przez co najmniej 2 sekundy.** Prawidłowe wciśnięcie **ZIELONEGO PRZYCISKU** zostanie potwierdzone krótkim mignięciem zielonej lampki w przycisku i sygnałem akustycznym (dwa krótkie głośne dźwięki).*

NIE NACIŚNIĘCIE ZIELONEGO PRZYCISKU w ciągu 1 minuty po zatrzymaniu się na trasie Odcinka Specjalnego, oznacza konieczność pomocy i będzie uruchamiało interwencję służb ratowniczych.

W razie wypadku, gdy załoga potrzebuje jakiegokolwiek pomocy z CKR, naciśnięty musi być pomocy **CZERWONY PRZYCISK.**

*Wciśnięcie **CZERWONEGO PRZYCISKU** oznacza sytuację awaryjną i że załoga potrzebuje pomocy dla siebie lub dla kogoś innego (na przykład, jeśli zauważyła jakąkolwiek niebezpieczną sytuację na trasie Odcinka Specjalnego).*

*Aby uniknąć przypadkowego uruchomienia, **CZERWONY PRZYCISK musi być wciśnięty, przez co najmniej 2 sekundy.** Prawidłowe wciśnięcie **CZERWONEGO PRZYCISKU** zostanie potwierdzone krótkim mignięciem czerwonej lampki w przycisku i sygnałem akustycznym (dwa krótkie głośne dźwięki).*

Należy pamiętać, że **CZERWONY PRZYCISK nie jest używany do wezwania pomocy technicznej (np. holowania) i jest on stosowany tylko w sytuacjach zagrożenia życia.**

In case of emergency, when the crew would need any help form RC the **RED BUTTON must be pressed.**

W ciągu kilku sekund po naciśnięciu dowolnego przycisku, lampka wewnątrz niego będzie świecić stale. Oznacza to, że informacje z samochodu została odebrana przez CKR i stan pojazdu jest znany operatorowi CKR. W razie potrzeby operator CKR może wysłać do pojazdu rajdowego sygnał przypominający (seria krótkich dźwięków) oraz miganie lampy. Sygnał przypomnienia można anulować poprzez naciśnięcie dowolnego właściwego (**ZIELONA** lub **CZERWONA**) przycisk na panelu sterowania.

Panel sterowania zawiera także przycisk sygnalizacji i lampkę kontrolną w kolorze **NIEBIESKIM. Jest to element Systemu Pojazd do Pojazdu.**

Jeśli załoga dogoni na trasie Odcinka Specjalnego inny pojazd rajdowy i ma zamiar wyprzedzić ten pojazd, to musi wysłać informację do CKR i wyprzedzić ten pojazd, naciskając krótko (0,5 sekundy) **NIEBIESKI PRZYCISK.** Następnie załoga wyprzedzana otrzyma sygnał w postaci **NIEBIESKIEGO** migającego światła i sygnału dźwiękowego (dwa głośne dźwięki). Samochód wyprzedzany potwierdza otrzymanie informacji o wyprzedzaniu, wciskając **ZIELONY PRZYCISK.**

W przypadku jakichkolwiek problemów z systemem bezpieczeństwa PZM-GPS Zespół Serwisowy PZM-GPS pomoże Ci w Parku Serwisowym.

Jeśli potrzebujesz dodatkowych informacji prosimy o telefon: Pan Bartłomiej Korzeń +48 695 360 795

