



BAJA SZCZECINEK 2017

6. RUNDA PUCHARU POLSKI W RAJDACH BAJA

REGULAMIN UZUPEŁNIAJĄCY

SZCZECINEK, 22-23 WRZEŚNIA 2017





SPIS TREŚCI

SPIS TREŚCI	2
WPROWADZENIE	3
PROGRAM ZAWODÓW	4
1. OPIS RAJDU	5
2. ORGANIZACJA	5
3. ZGŁOSZENIA	5
4. UBEZPIECZENIE	6
5. REKLAMA / NUMERY STARTOWE	7
6. OPONY	7
7. PALIWO	7
8. ODBIÓR ADMINISTRACYJNY	7
9. BADANIE KONTROLNE PRZED RAJDEM – BK 1, MONTAŻ GPS	8
10. BRIEFING / ODPRAWA Z ZAWODNIKAMI	8
11. OFICJALNY START RAJDU	8
12. ODCINEK SUPER SPECJALNY	9
13. PRZEBIEG RAJDU	9
14. PARK SERWISOWY, TANKOWANIE	11
15. PROTESTY I ODWOŁANIA	12
16. KLASYFIKACJE	12
17. NAGRODY	12
18. POSTANOWIENIA KOŃCOWE	12
ZAŁ. 1 HARMONOGRAM RAJDU	13
ZAŁ. 2 ROZMIESZCZENIE NUMERÓW STARTOWYCH ORAZ REKLAM ORGANIZATORA	14
ZAŁ. 3 OSOBA ODPOWIEDZIALNA ZA KONTAKTY Z ZAWODNIKAMI	15
ZAŁ. 4 MAPA STREF OGRANICZONEGO DOSTĘPU	16
ZAŁĄCZNIK 5 INSTRUKCJA UŻYTKOWANIA SYSTEMU PZM-GPS	17





WPROWADZENIE

Rajd „**BAJA SZCZECINEK 2017**” zostanie przeprowadzony zgodnie z postanowieniami:

- Regulaminu Sportu Motocyklowego (zwanego dalej RSM);
- Zasad Rozgrywek w Rajdach Baja (zwanymy dalej Regulaminem Baja);
- Ustawy „Prawo o ruchu drogowym”;
- niniejszego Regulaminu Uzupełniającego (zwanego dalej Regulaminem).

Każde modyfikacje, zmiany i/lub uzupełnienia niniejszego Regulaminu będą przekazywane wszystkim zawodnikom wyłącznie w numerowanych i datowanych komunikatach, ogłaszanych przez organizatora i zatwierdzonych przez Główną Komisję Sportu Motocyklowego Polskiego Związku Motorowego (zwaną dalej GKSM PZM) lub przez Sędziego Głównego zawodów.

Równolegle przeprowadzone zostaną zawody zaliczane do Rajdowych Mistrzostw Polski Samochodów Terenowych (zwanymy dalej RMPST). W związku z powyższym zostanie zachowana wymagana przerwa 30 minut (za wyjątkiem Odcinka Super Specjalnego SSS-1). Warunki rozgrywania ww. zawodów określone są w oddzielnym Regulaminie Uzupełniającym.

Ponadto równolegle przeprowadzona zostanie terenowa impreza samochodowa zaliczana do Rajdowego Pucharu Polski Samochodów Terenowych (zwanego dalej RPPST) oraz Rajdowego Pucharu Polski Dacia Duster Elf Cup (zwanego dalej DDEC). Warunki rozgrywania tej imprezy określone są w oddzielnym Regulaminie Uzupełniającym. Uczestnicy klasyfikowani wyłącznie w imprezie określonej ww. Regulaminem Uzupełniającym, startować będą za zawodnikami biorącymi udział w rundzie RMPST.

W przypadku kwestii nieujętych niniejszym Regulaminem, zastosowanie mają RSM oraz Regulamin Baja.





PROGRAM ZAWODÓW

08-08-2017	WTOREK	- Publikacja regulaminu uzupełniającego - Otwarcie listy zgłoszeń	Oficjalna strona internetowa zawodów
12-09-2017	WTOREK	- Zakończenie I terminu zgłoszeń	Biuro Organizatora
15-09-2017	PIĄTEK	- Zamknięcie listy zgłoszeń	Biuro Organizatora
18-09-2017	PONIEDZIAŁEK	- Publikacja listy zgłoszeń - Publikacja harmonogramu Odbioru Administracyjnego - Publikacja harmonogramu Badania Kontrolnego – BK 1	Oficjalna strona internetowa zawodów
22-09-2017	PIĄTEK		
8:00 – 21:30		- Godziny pracy Biura Zawodów	Plac Koncertowy Szczecinek
8:00 – 20:30		- Godziny pracy Biura Prasowego	Plac Koncertowy Szczecinek
8:00 – 11:30		- Obiór Administracyjny	Biuro Zawodów Szczecinek
8:30 – 12:30		- Badanie kontrolne przed Rajdem – BK-1; plombowanie i znakowanie, Montaż systemu GPS-PZM	OSKP Szczecinek
12:30		- Egzamin na licencję	OSKP Szczecinek
08:00 -12:30		- Zapoznanie z trasą SSS	Biuro Zawodów Szczecinek
13:00		- I posiedzenie JURY	Poligon AMW Szczecinek
13:30		- Publikacja Listy zawodników dopuszczonych do startu w Zawodach	Biuro Zawodów Szczecinek
14:00		- Publikacja Listy startowej do Sekcji 1 / Odcinka Super Specjalnego/	Oficjalna tablica ogłoszeń/ Oficjalna strona internetowa zawodów
14:00		- Obowiązkowa odprawa z zawodnikami	Oficjalna tablica ogłoszeń/ Oficjalna strona internetowa zawodów
15:00		- Park Przedstartowy	Biuro Zawodów Szczecinek
15:30		- Start Zawodów	Park Miejski, ul. Ordona 1, Szczecinek
17:05		- Odcinek Super Specjalny SSS-1	Park Miejski, ul. Ordona 1, Szczecinek
21:15		- Publikacja Listy startowej do Sekcji 2	Poligon AMW Szczecinek
			Oficjalna tablica ogłoszeń/ Oficjalna strona internetowa
23-09-2017	SOBOTA		
8:00 – 21:00		- Godziny pracy Biura Zawodów	Plac Koncertowy Szczecinek
8:00 – 21:00		- Godziny pracy Biura Prasowego	Plac Koncertowy Szczecinek
7:30		- Start do Sekcji 2	Park zamknięty Szczecinek
16:20		- Meta Rajdu	Park zamknięty Szczecinek
16:20		- Końcowe Badanie Kontrolne	Park zamknięty Szczecinek
20:00		- Publikacja prowizorycznej klasyfikacji końcowej Rajdu	Oficjalna tablica ogłoszeń/ Oficjalna strona internetowa
20:30		- Publikacja końcowej oficjalnej klasyfikacji Rajdu	Oficjalna tablica ogłoszeń/ Oficjalna strona internetowa
20:45		- Ceremonia wręczenia nagród	Park Serwisowy Szczecinek





1. OPIS RAJDU

1.1. MIEJSCE I NAZWA ZAWODÓW

Rajd „BAJA SZCZECINEK 2017” w Szczecinku w województwie zachodniopomorskim, w dniach **22-23 września 2017.**

1.2. RANGA ZAWODÓW

- 6. runda Pucharu Polski w Rajdach Baja 2017.

1.3. WIZY

Wiza PZM: **PPRB/6/BSPZM/170808**

2. ORGANIZACJA

2.1. ORGANIZATORZY

Automobilklub Rallyland
Niezychowice 91, 89-600 Chojnice
+52 3981011

Stowarzyszenie Miłośników Turystyki Aktywnej
ul. Łokietka 15b/3, 81-735 Sopot

www.bajaszczecinek.pl tel.: +48 501 024 900 e-mail: info@transgothica.pl

2.2. WSPÓLORGANIZATOR

Miasto Szczecinek – Ośrodek Sportu i Rekreacji

Ul. Piłsudskiego 3, 78-400 Szczecinek

2.3. KOMITET ORGANIZACYJNY

Andrzej Derengowski, Marcin Fiejdasz, Grzegorz Wasilewski, Ireneusz Korycki

2.4. WŁADZE ZAWODÓW

Sędzia Główny Zawodów:

Dariusz Krupa

2.5. KIEROWNICTWO ZAWODÓW

Dyrektor Rajdu:

Wicedyrektor ds. Zabezpieczenia:

Wicedyrektor ds. Sędziów:

Wicedyrektor ds. Mediów /Rzecznik Prasowy:

Kierownik Biura Rajdu:

Kierownik Centrum Kierowania:

Kierownik Badania Kontrolnego:

Odpowiedzialny za Kontakt z Zawodnikami:

Kierownik Komisji Obliczeń:

Lekarz Zawodów:

Kierownik Pomiaru Czasu / Systemu śledzenia pojazdów PZM:

Kierownik Parku Serwisowego:

Kierownik Łączności:

Komisarz Ochrony Środowiska:

Szczepan Żmuda

Andrzej Derengowski

Ireneusz Korycki

Andrzej Jedynak

Magdalena Dutkiewicz-Klein

Konrad Rydosz

Michał Wierzbiński

Tomasz Brzeziński

Tomasz Lisicki

Radosław Marzec

Bartłomiej Korzeń

Rafał Kozieł

Jakub Buziewicz

Dariusz Krupa

3. ZGŁOSZENIA

3.1. TERMINY OTWARCIA I ZAMKNIĘCIA LISTY ZGŁOSZEŃ

- otwarcie listy zgłoszeń:
- zakończenie 1 terminu zgłoszeń
- zamknięcie listy zgłoszeń

08.08.2017 – 00:00 /wtorek/

12.09.2017 – 23:59 /wtorek/

15.09.2017 – 23:59 /piątek/

3.2. PROCEDURA ZGŁOSZEŃ

3.2.1. Na zawodniku spoczywa obowiązek przesłania prawidłowo wypełnionego zgłoszenia wraz ze wszystkimi wymaganymi załącznikami. Każdy zawodnik zamierzający wziąć udział w zawodach do dnia **12.09.2017/wtorek/** – termin 1 z obniżoną kwotą wpisowego lub do dnia **15.09.2017 /piątek/** - termin 2 (zamknięcie listy zgłoszeń) z normalną kwotą wpisowego, ma obowiązek prawidłowego wypełnienia zgłoszenia.

3.2.2. Formularz zgłoszenia wypełnia zawodnik wyłącznie poprzez oficjalną stronę internetową Zawodów www.bajaszczecinek.pl lub oficjalną stronę internetową elektronicznego systemu zgłoszeń PZM <https://inside.pzm.pl/>. Po prawidłowym wypełnieniu, dołączeniu potwierdzenia wpłaty wpisowego i zatwierdzeniu, zgłoszenie zostanie automatycznie wysłane pocztą elektroniczną do Organizatora Zawodów i do zawodnika na wskazany przez niego w formularzu adres e-mail.

3.2.3. Zgłoszenie zostanie przyjęte tylko w przypadku, gdy towarzyszyć mu będzie potwierdzenie wpłaty pełnej kwoty wpisowego.

3.2.4. W trakcie wypełniania elektronicznego formularza zgłoszenia automatycznie generowane są następujące załączniki:

- karta Wyposażenia Bezpieczeństwa Osobistego (generowana razem ze zgłoszeniem, wypełniana i drukowana przez zawodnika);





- karta Odbioru Administracyjnego (karta OA) (drukowana przez organizatora i wypełniana przez zawodnika podczas Odbioru Administracyjnego);
- karta Badania Kontrolnego (Karta BK 1) (drukowana przez organizatora i wydawana zawodnikowi podczas Odbioru Administracyjnego).

3.2.5. Wraz z oficjalnym elektronicznym formularzem zgłoszenia udostępniane są także oficjalne elektroniczne formularze:

- zamówienia dodatkowej powierzchni w Parku Serwisowym (opcjonalne);
- wniosku o wspólne/sąsiadujące stanowisko w Parku Serwisowym (opcjonalne).

3.3. LICZBA PRZYJĘTYCH ZGŁOSZEŃ ORAZ PODZIAŁ NA GRUPY

3.3.1. Maksymalna liczba zgłoszeń, które zostaną przyjęte wynosi **60**.

W przypadku otrzymania więcej niż 60 zgłoszeń, organizator zastrzega sobie prawo do decyzji, które spośród zgłoszeń zostaną przyjęte.

3.3.2. Dopuszczone pojazdy oraz podział na grupy i klasy

Grupa M – motocykle jednośladowe - warunki techniczne dla motocykli określone są w Załączniku nr 1 do Regulaminu Baja;

Grupa Q2 – quady z napędem tylko na tylną oś (2x4), skrzynia biegów manualna lub automatyczna, pojemność skokowa do 750 cm³, silnik dwu lub czterosuwowy;

Grupa Q4 - quady z napędem na dwie osie (4x4), napęd stały na tylną oś, przedni może być dołączany, skrzynia biegów automatyczna, pojemność skokowa do 1000 cm³, silnik czterosuwowy.

Dodatkowe wymagania dla pojazdów Grupy Q2 i Q4 określone są w Załączniku nr 2 do Regulaminu Baja;

Grupa UTV – pojazdy z napędem 2x4 lub 4x4, skrzynia biegów manualna lub automatyczna / CVT, w których załoga jest jedno lub dwuosobowa.

3.4. WPISOWE

3.4.1. Kwoty wpisowego za jeden zgłoszony pojazd są następujące:

Grupa	1 termin zgłoszeń (obniżone wpisowe) 08.08-12.09.2017	2 termin zgłoszeń (normalne wpisowe) 13-15.09.2017
M	900 PLN	1 200 PLN
Q2/Q4	1 000 PLN	1 300 PLN
UTV	1 200 PLN	1 500 PLN
zgłoszenie 1 zawodnika do klasyfikacji zespołów sponsorskich		100 PLN

3.4.2. W przypadku odmowy przyjęcia reklamy dodatkowej organizatora, wpisowe zostanie zwiększone o 60%.

3.5. POWIERZCHNIE SERWISOWE

Wpisowe zawiera opłatę za przyznaną odpowiednią dla każdej z grup powierzchnię w Parku Serwisowym. Organizator, na wniosek zawodnika może przyznać dodatkową powierzchnię w Parku Serwisowym (jeżeli będzie dostępna). Opłata dodatkowa za każdy dodatkowy 1 m² powierzchni wynosi:

- **zamówienie złożone przed 12.09.2017 – 10 PLN**

- **zamówienie złożone po 12.09.2017 – 25 PLN**

Zamówienie powierzchni w Parku Serwisowym musi być obowiązkowo dokonane poprzez oficjalną stronę internetową Rajdu www.bajaszczecinek.pl lub oficjalną stronę internetową elektronicznego systemu zgłoszeń PZM

<https://inside.pzm.pl/>

3.6. DANE DO PŁATNOŚCI

Wpisowe należy wpłacić na następujące konto bankowe Organizatora:

STOWARZYSZENIE MIŁOŚNIKÓW TURYSTYKI AKTYWNEJ ORE

Łokietka15b/3 81-735 Sopot

konto nr 87 1090 2590 0000 0001 3221 6221

W tytule przelewu musi być podana pełna nazwa zawodnika lub nazwiska kierowcy / członków załogi!!!

Koszty przelewu bankowego ponosi zawodnik.

3.7. ZWROT WPISOWEGO

Wpisowe zostanie zwrócone w całości wyłącznie w przypadku odwołania Rajdu lub odmowy przyjęcia zgłoszenia od zawodnika. Organizator może zwrócić do 50% kwoty wpisowego tym zawodnikom, którzy złożą na piśmie usprawiedliwienie, potwierdzone przez władze macierzystej federacji, że na skutek działania siły wyższej nie będą mogli wystartować w Rajdzie. Informacja o wycofaniu się z zawodów musi być przesłana do Biura Zawodów najpóźniej przed rozpoczęciem Odbioru Administracyjnego.

4. UBEZPIECZENIE

4.1. Każdy zawodnik musi posiadać dokument stwierdzający zawarcie (posiadanie) umowy OC właściciela pojazdu zarejestrowanego w kraju lub za granicą, zawartej i ważnej (przez cały czas udziału w rundzie) zgodnie z





obowiązującymi przepisami prawa. Zaleca się zawodnikom posiadanie ubezpieczenia pojazdu w zakresie AC z rozszerzeniem o ryzyko udziału w imprezach sportowych. Organizator nie ponosi odpowiedzialności za jakiegokolwiek szkody i/lub straty i/lub krzywdy zawodników i/lub kierowców i/lub członków załóg i/lub personelu zawodnika, powstałe podczas udziału w rundzie.

4.2. Każdy zawodnik/kierowca/członek załogi bierze udział w Rajdzie na własną odpowiedzialność. Przez fakt podpisania zgłoszenia zawodnik oraz zgłoszony kierowca i członkowie zgłoszonej załogi zrzekają się wszelkich praw do dochodzenia wszelkich odszkodowań za jakiegokolwiek straty i/lub szkody i/lub krzywdy, mogące być wynikiem wypadków, które mogą się zdarzyć podczas Rajdu. Zrzeczenie to dotyczy FIM, PZM, organizatora, osób oficjalnych oraz innych zawodników, kierowców i członków załóg.

4.3. Wpisowe nie zawiera składki ubezpieczeniowej pokrywającej OC zawodnika, kierowcy, członków załogi oraz personelu zawodnika wobec osób trzecich oraz NNW zawodnika, kierowcy, członków załogi, personelu zawodnika.

4.4. Personel zawodnika podlega wyłącznej odpowiedzialności zawodnika. Organizator Rajdu nie ponosi odpowiedzialności za personel zawodnika i spowodowane przez niego szkody i/lub straty i/lub krzywdy.

4.5. Zgodnie z obowiązującymi przepisami, Organizator wykupił polisę ubezpieczeniową OC Rajdu i NNW członków personelu Organizatora nieobjętych innym ubezpieczeniem. Suma gwarancyjna polisy ubezpieczeniowej OC Rajdu wynosi: **500 000 PLN**.

5. REKLAMA / NUMERY STARTOWE

5.1. NUMERY STARTOWE

Zgodnie z Art. 14 Regulaminu Baja.

5.2. REKLAMA DODATKOWA ORGANIZATORA

Zawodnicy, którzy zaakceptują reklamę dodatkową organizatora, muszą zarezerwować powierzchnię zgodnie z załącznikiem nr 2 do niniejszego Regulaminu. Reklama organizatora umieszczona na „Numerach Startowych” (także numerze na plecach kierowcy, jeżeli jest wymagana przez organizatora) jest obowiązkowa. Nazwy firm i instytucji zostaną podane w oddzielnym komunikacie, opublikowanym na oficjalnej stronie internetowej Rajdu www.bajaszczecinek.pl.

5.3. LOKALIZACJA

Patrz Załącznik nr 2 do niniejszego Regulaminu oraz Art. 13-14 Regulaminu Baja. Dostarczone przez Organizatora numery startowe i naklejki z reklamą organizatora, muszą być przez cały czas trwania Rajdu właściwie przymocowane na pojazdach rajdowych. Jeżeli w jakimkolwiek momencie trwania Rajdu, stwierdzone zostanie, że brakuje jakiegokolwiek numeru startowego lub naklejek z reklamą organizatora, powyższe zostanie zasygnalizowane do Sędziego Głównego, który może nałożyć karę zgodnie z Art. 14.3 Regulaminu Baja.

5.4. OGRANICZENIA

5.4.1. Na terenie Polski zabronione jest reklamowanie papierosów, wyrobów tytoniowych, zakładów bukmacherskich oraz napojów alkoholowych.

5.4.2. Organizator zastrzega sobie prawo wyłączności na umieszczanie wszelkich reklam w Biurze Rajdu, na Ceremonii Startu Honorowego i Ceremonii Rozdania Nagród, na terenie Parku Serwisowego oraz na całej trasie Rajdu. W ramach wpisowego zawodnik może umieszczać własną reklamę na pojeździe rajdowym, samochodach serwisowych, namiotach serwisowych, parasolach, płótkach okalających jego powierzchnię serwisową, itp. zlokalizowanych na przydzielonej mu powierzchni serwisowej. Inne formy działalności marketingowej i reklamowej muszą być uzgodnione z Organizatorem.

6. OPONY

Zgodnie z Art. 12 Regulaminu Baja.

7. PALIWO

Zgodnie z Art. 30 Regulaminu Baja.

8. ODBIÓR ADMINISTRACYJNY

8.1. LOKALIZACJA I TERMIN

BIURO RAJDU, PLAC KONCERTOWY – SZCZECINEK

UL. KOŁOBRZESKA, SZCZECINEK

22.09.2017 /piątek/ pomiędzy 8:00 a 11:30

8.2. HARMONOGRAM ODBIORU ADMINISTRACYJNEGO

Harmonogram Odbioru Administracyjnego zostanie opublikowany w oddzielnym komunikacie na oficjalnej stronie internetowej Rajdu www.bajaszczecinek.pl w dniu **18.09.2017 /poniedziałek/**. Obowiązkowa jest obecność zawodnika lub jego upoważnionego przedstawiciela, w terminie wyznaczonym w harmonogramie. Każdy zawodnik, który zgłosi się na Odbiór Administracyjny poza wyznaczonym w harmonogramie terminem, będzie ukarany karą w wysokości **100 PLN**.

8.3. DOKUMENTY DO OKAZANIA

- oryginał formularza zgłoszeniowego wraz z podpisami zawodnika / kierowcy / wszystkich członków załogi;
- ważne prawa jazdy (dokumenty potwierdzające ważne odpowiednie uprawnienia do kierowania pojazdem) wszystkich członków załogi;





- ważny dowód rejestracyjny (dokument stwierdzający dopuszczenie do ruchu drogowego) zgłoszonego pojazdu rajdowego;
- ważny dowód wymaganej aktualnej polisy ubezpieczenia od odpowiedzialności cywilnej (OC) zgłoszonego pojazdu rajdowego (Art. 4.1 niniejszego Regulaminu);
- potwierdzenie własności zgłoszonego pojazdu rajdowego.

9. BADANIE KONTROLNE PRZED RAJDEM – BK 1, MONTAŻ GPS

9.1. LOKALIZACJA I TERMIN

OKRĘGOWA STACJA KONTROLI POJAZDÓW, UL. CIEŚLAKA 4, SZCZECINEK

22.09.2017 /PIĄTEK/ pomiędzy 8:30 A 12:30

9.2. HARMONOGRAM BADANIA KONTROLNEGO PRZED RAJDEM – BK 1

Harmonogram Badania Kontrolnego przed Rajdem – BK 1 zostanie opublikowany w oddzielnym komunikacie na oficjalnej stronie internetowej Rajdu www.bajaszczecinek.pl w dniu **18.09.2017 /poniedziałek/**. Obowiązkowa jest obecność zawodnika lub jego upoważnionego przedstawiciela, w terminie wyznaczonym w harmonogramie. Każdy zawodnik, który zgłosi się na Badanie Kontrolne przed Rajdem – BK 1 poza wyznaczonym w harmonogramie terminem, będzie ukarana karą w wysokości **100 PLN**. Wyłącznie zawodnicy, którzy przeszli Odbiór Administracyjny mogą przedstawić swoje pojazdy na Badanie Kontrolne przed Rajdem – BK 1, zgodnie z opublikowanym harmonogramem.

9.3. DOKUMENTY DO OKAZANIA

- Karta Badania Kontrolnego przez Rajdem (Karta BK 1) (otrzymana podczas Odbioru Administracyjnego);
- wypełniona Karta Wyposażenia Bezpieczeństwa Osobistego (generowana z drukiem zgłoszenia);
- ważny dowód rejestracyjny (dokument stwierdzający dopuszczenie do ruchu drogowego) zgłoszonego pojazdu rajdowego;
- ważny dowód wymaganej aktualnej polisy ubezpieczenia od odpowiedzialności cywilnej (OC) zgłoszonego pojazdu rajdowego (Art. 4.1 niniejszego Regulaminu);
- potwierdzenie własności zgłoszonego pojazdu rajdowego.

9.4. WYMAGANIA

Przed przybyciem na Badanie Kontrolne przed Rajdem – BK 1 pojazdy rajdowe muszą spełniać poniższe wymagania:

- wszystkie wymagane naklejki (numery startowe, naklejki z reklamą) muszą być przytwierdzone do pojazdu zgodnie z Załącznikiem nr 2 do niniejszego Regulaminu;
- wraz z Kartą Wyposażenia Bezpieczeństwa Osobistego kierowca/załoga zobowiązany/-a jest przedstawić wymagane wyposażenie bezpieczeństwa, zgodne z Zał. Nr4 do Regulaminu Baja.

9.5. Fakt przedstawienia pojazdu na Badaniu Kontrolnym przed Rajdem – BK 1, uważany jest za domniemane oświadczenie zgodności pojazdu (Art. 15.5 Regulaminu Baja). Badanie Kontrolne przed Rajdem – BK 1 przed startem Rajdu, będzie miało charakter ogólny w celu sprawdzenia zgodności pojazdu z Grupą, w której został zgłoszony, czy zasadnicze elementy bezpieczeństwa są zachowane oraz czy pojazd spełnia warunki Przepisów Ruchu Drogowego. Przebieg Badania Kontrolnego przed Rajdem – BK 1 nie oznacza w jakimkolwiek przypadku, że dany pojazd jest zgodny z regulaminami technicznymi (Art. 15.4 Regulaminu Baja).

10. BRIEFING / ODPRAWA Z ZAWODNIKAMI

10.1. LOKALIZACJA

BIURO RAJDU, PLAC KONCERTOWY – SZCZECINEK

22.09.2017 /PIĄTEK/ GODZ. 14:00

10.2. Briefing jest obowiązkowy dla każdego kierowcy i co najmniej jednego członka załogi, który musi potwierdzić swój udział podpisem. Kierowca lub, załoga, której co najmniej jeden członek nie będzie obecny na briefingu, zostanie ukarany/-a karą pieniężną w wysokości **100 PLN**.

11. OFICJALNY START RAJDU

11.1. PUBLIKACJA LISTY ZAŁÓG DOPUSZCZONYCH DO STARTU I KOLEJNOŚCI STARTU

Lista zawodników dopuszczonych do startu w Zawodach, zostanie opublikowana na Oficjalnej Tablicy Ogłoszeń w dniu **22.09.2017 /Piątek/ o godz. 13:30**. Lista startowa do Sekcji 1 / Odcinka Super Specjalnego, zostanie opublikowana na Oficjalnej Tablicy Ogłoszeń / Wyników w dniu **22.09.2017 /Piątek/ o godz. 14:00**.

11.2. CEREMONIA STARTU /PARK PRZEDSTARTOWY

PARK PRZEDSTARTOWY

Park Miejski, ul. Ordona 1 Szczecinek

22.09.2017 /piątek/ godz. 15:00

START HONOROWY

Park Miejski, ul. Ordona 1 Szczecinek

22.09.2017 /piątek/ godz. 15:30

Lista Startu Honorowego oraz harmonogram wjazdu do Parku Przedstartowego zostaną opublikowane na Oficjalnej Tablicy Ogłoszeń oraz na oficjalnej stronie internetowej Zawodów w dniu **22.09.2017/piątek/ godz. 14:00**.





W dniu Startu Zawodów, dla wszystkich zawodników zaplanowana będzie Ceremonia Start Honorowego. Każdy/-a kierowca/załoga musi pojawić się na Podium Ceremonii Startu zgodnie z ich czasem wskazanym w harmonogramie. Wszyscy zawodnicy biorący udział w Ceremonii Startu Honorowego muszą być ubrani w strój sportowy (tj. kombinezon i buty) i być gotowi do startu.

11.3. OFICJALNY START ZAWODÓW

PKC 1 – Szczecinek

12. ODCINEK SUPER SPECJALNY

12.1. OPIS

12.1.1. LOKALIZACJA / TERMIN

Próba Super Specjalna rozegrana zostanie **22.09.2017 / Piątek** / na terenie byłego Poligonu Szczecinek.

12.1.2. PRZEBIEG

Odcinek Super Specjalny rozegrany zostanie, jako Odcinek Specjalny w Sekcji 1 Etapu 1 i decydować będzie o kolejności startowej do Sekcji 2 Etapu 1. Wszyscy zawodnicy muszą wziąć w nim udział.

12.2. POMIAR CZASU

Wyłączenie podczas Odcinka Super Specjalnego pomiar czasu prowadzony będzie z dokładnością do 1/10 sekundy w celu rozstrzygnięcia ex aequo w przypadku uzyskania takich samych czasów przejazdu przez 2 lub więcej zawodników. Po ustaleniu klasyfikacji oraz pozycji startowych do Sekcji 2 - Etapu 1, dziesiąte części sekundy będą obcinane a wynik będzie zaokrąglany w dół do najbliższej sekundy w dół.

12.3. KLASYFIKACJE I KARY

Klasyfikacja Odcinka Super Specjalnego wliczana będzie do klasyfikacji rajdu, jak i również wszystkie kary za Odcinki Drogowe wchodzące w skład tego Etapu. Wszystkie kary brane będą pod uwagę podczas ustalania klasyfikacji tego Etapu i naliczane tego samego dnia. Nie będą one jednak miały wpływu na ustalanie kolejności startowej do następnej Sekcji, z wyjątkiem tych kar, które dotyczą falstartów, skracania trasy lub innych, które w istotny sposób wpływają na wynik zawodnika osiągnięty na Odcinku Super Specjalnym.

12.4. ZAPOZNANIE Z TRASĄ ODCINKA SUPER SPECJALNEGO

Zapoznanie z trasą SSS odbywać się będzie w dniu **22.09.2017 / Piątek** / wyłącznie na piechotę. Kierowcy / Załogi, którzy/-e zamierzają zapoznać się z trasą SSS mają prawo przebywać na trasie SSS wyłącznie w dniu **22.09.2017 / Piątek** / w godzinach **08:00 – 12:30**. Przebywanie na trasie SSS poza ww. określonymi terminami uznane zostanie za nielegalne zapoznanie z trasą.

13. PRZEBIEG RAJDU

13.1. ODCINKI DROGOWE I ODCINKI SPECJALNE

Trasa rajdu składa się z Odcinków Drogowych o zaplanowanym czasie przejazdu, otwartych dla ruchu drogowego oraz z Odcinków Specjalnych rozgrywanych na drogach/terenach zamkniętych dla ruchu drogowego.

13.2. WYCOFANIE SIĘ

Zawodnicy, którzy wycofują się z Rajdu przed jego zakończeniem lub opuszczają oficjalną trasę, muszą w przeciągu jednej godziny powiadomić o tym fakcie Dyrektora Zawodów i oddać kartę drogową na najbliższym punkcie kontrolnym. Na zawodników nieprzestrzegających powyższych zapisów nałożona będzie kara dyscyplinarna w wysokości **100 PLN**.

13.3. OFICJALNY CZAS ZAWODÓW

Oficjalny czas Zawodów podawany będzie przez GPS. Czas w Polsce = UTC/GMT +1 (czas letni). Pomiar czasu na Odcinkach Specjalnych prowadzony będzie z dokładnością do 1 sekundy.

13.4. SYSTEMY BEZPIECZEŃSTWA

13.4.1. Obowiązkiem zawodników jest wyposażenie ich pojazdów w system śledzenia pojazdów PZM-GPS, w celu bieżącego monitoringu i komunikacji ze wszystkimi pojazdami wycynowymi. System bezpieczeństwa PZM-GPS zawiera śledzenie pojazdów w czasie rzeczywistym, rejestrację przejechanej trasy i prędkości, z którą została ona pokonana oraz dla pojazdów UTV z funkcjonalność „Alarm pojazd do Pojazdu”.

13.4.2. Urządzenia systemu bezpieczeństwa PZM-GPS będą dostarczane i montowane przez personel organizatora, podczas Badania Kontrolnego przed Rajdem – BK 1. Załogi mają obowiązek przedstawić na BK 1 pojazd z zamontowaną uprzednio anteną, konsolą sygnalizacyjną i przewodami, otrzymanymi od ekipy serwisowej PZM-GPS podczas pierwszego BK 1 zgłoszonego pojazdu. Zespół rajdowy, który podczas BK 1 przedstawi niesprawną i/lub uszkodzoną antenę i/lub przewody i/lub konsolę sygnalizacyjną, zobowiązany jest do usunięcia uszkodzenia i/lub awarii przed końcem BK 1 lub zakupu nowego elementu u ekipy serwisowej PZM-GPS.

13.4.3. Każdy zawodnik w pojeździe, którego nie będzie znajdowało się prawidłowo zamontowane i w pełni sprawne urządzenie systemu bezpieczeństwa PZM-GPS, zostanie niedopuszczony do startu.

13.4.4. Rejestrowanie trasy i prędkości

Dyrektor Zawodów będzie wykorzystywał dane rejestrowane przez urządzenia w celu weryfikacji przestrzegania zapisów regulaminów Rajdu (trasy, ograniczeń prędkości). Wszelkie uchybienia a w szczególności skrócenia trasy, przekazane zostaną do Sędzię Głównego, który może za powyższe nakładać kary.





13.4.5. Funkcjonalność „Alarm Pojazd Do Pojazdu”

Na trasie Odcinka Specjalnego, każda załoga, która otrzymała kilka sygnałów ostrzegawczych (sygnał dźwiękowy i świecące niebieskie światło na konsoli sterującej) w określonym czasie oraz miejscu i nie ustąpiła miejsca, pozwalając wyprzedzić się przez inną szybszą od niej załogę, po zebraniu i analizie danych może zostać ukarana przez Sędziego Głównego. W przypadku sporu, zapis z systemu „Alarm Pojazd do Pojazdu” zostanie pobrany z systemu po złożeniu pisemnego wniosku do Dyrektora Zawodów.

13.4.6. Każda próba manipulacji, zagłuszenia lub ingerencji w urządzenie systemu śledzenia pojazdów zamontowane w pojeździe rajdowym oraz stosowanie jakiegokolwiek urządzenia, które uniemożliwiać będzie rejestrowanie trasy, przedstawiona będzie do Sędziego Głównego, który może ukarać kierowcę / załogę do dyskwalifikacji łącznie.

13.4.7. Wypożyczenie i zasady montażu

Koszt wypożyczenia urządzenia PZM-GPS jest ujęty we wpisowym.

Instrukcja użytkownika jest dostępna w Załączniku nr 5 do niniejszego Regulaminu.

13.5. PUNKTY KONTROLI CZASU (PKC) – SPÓŹNIENIE – OMIŃCIE - KARY

13.5.1. Maksymalne spóźnienie na Punkt Kontroli Czasu (PKC) wynosi trzydzieści (30) minut. Za każdą minutę lub część minuty różnicy względem wyznaczonego czasu, nałożona zostanie kara 1 minuty zgodnie z Art. 34.7 Regulaminu Baja.

13.5.2. Każde spóźnienie na Odcinku Drogowym pomiędzy dwoma Punktami Kontrolnymi, przekraczające trzydzieści (30) minut względem wyznaczonego czasu, skutkować będzie nałożeniem Kary Ryczałtowej zgodnie z Art. 13.8.2 niniejszego Regulaminu.

13.6. PROCEDURA STARTU DO ODCINKA SPECJALNEGO

Na starcie każdego Odcinka Specjalnego znajdować się będzie elektroniczne urządzenie startowe wyposażone w 2 – cyfrowy wyświetlacz oraz 2 zielone światła. Będzie ono połączone z fotokomórką, której zadaniem będzie wykrywanie ewentualnych falstartów. Będzie ona usytuowana w odległości około 40 cm za linią startu. Wyświetlacz urządzenia startowego będzie usytuowany tak, by był dobrze widoczny w pojeździe stojącym na linii startu. Pojazd ustawia się na linii startu, a urządzenie startowe, w trybie ciągłym odlicza i wskazuje sekundy pozostałe do momentu zapalenia się zielonego światła. Wyświetlacz wskazuje kolejno: 30, 15, 10, 5, 4, 3, 2, 1, zielone światło. Czas świecenia się zielonego światła wynosi 20 sekund. W tym czasie zawodnik musi wystartować.

13.7. CZASY MAKSYMALNE NA PRZEJECHANIE / UKOŃCZENIE ODCINKÓW SPECJALNYCH

OS nr	Nazwa Odcinka Specjalnego	Czas maksymalny
SSS – 1	SZCZECINEK - SSS	Czas maksymalny: 20'
OS – 2/4	CZARNE	Czas maksymalny: 90'
OS – 3/5	OKONEK	Czas maksymalny: 80'

Maksymalny czas przejazdu Odcinka Specjalnego może być na wniosek Dyrektora Zawodów, modyfikowany przez Sędziego Głównego. Zawodnicy zostaną poinformowani o tym fakcie najszybciej jak to będzie możliwe. Zawodnik, który przekroczy czas maksymalny na przejechanie / ukończenie Odcinka Specjalnego ma obowiązek opuścić trasę Odcinka Specjalnego poprzez pierwszą dostępną drogę ewakuacyjną. O powyższym fakcie zawodnik zostanie poinformowany na najbliższym napotkanym na trasie Odcinka Specjalnego punkcie SOS. Nie stosowanie się do powyższego wymogu skutkować będzie nałożeniem kary do dyskwalifikacji z Zawodów łącznie.

13.8. KARY RYCZAŁTOWE

13.8.1. Kary ryczałtowe za nieprzejechanie (nieukończenie) / przekroczenie czasu maksymalnego Odcinków Specjalnych

OS nr	Nazwa Odcinka Specjalnego	Wystartowanie i nieprzejechanie / nieukończenie	Nie wystartowanie do Odcinka Specjalnego
SSS – 1	SZCZECINEK - SSS	30'	5h
OS – 2/4	CZARNE	3h	15h
OS – 3/5	OKONEK	3h	15h

Zawodnicy, które z jakiegokolwiek przyczyny nie przejechali (nie ukończyły) lub przekroczyli czas maksymalny na przejechanie któregoś z Odcinków Specjalnych podczas Rajdu, mają prawo do powrotu na trasę Zawodów wyłącznie po spełnieniu poniższych warunków:

- oddadzą kartę drogową na **PKC 1C** w godzinach jego pracy oraz wstawią pojazd do Parku Zamkniętego przed godziną **06:30** w dniu **23.09.2017**;
- wstawią pojazd do Parku Przegrupowania w teoretycznym (**godz.: 12:30**) czasie wyjazdu 1 zawodnika z Przegrupowania /w trakcie Etapu/;
- uzyskają zgodę na kontynuowanie jazdy w Rajdzie od Kierownika BK, po wcześniejszym zgłoszeniu przyczyny nie ukończenia Odcinka Specjalnego.

13.8.2. Kary ryczałtowe za ominięcie lub przekroczenie czasu maksymalnego spóźnienia na Punkcie Kontroli Czasu

Ominięcie jednego PKC w jednej Sekcji	Kara ryczałtowa 1 godzina
--	----------------------------------

Powyższe nie dotyczy kar ryczałtowych za nieprzejechanie (nieukończenie) / przekroczenie czasu maksymalnego Odcinków Specjalnych.





Ominięcie PKC 1C Wjazd do Parku Zamkniętego na koniec Sekcji 1 – Etapu 1	Kara ryczałtowa 4 godziny
---	----------------------------------

13.9. WARUNKI KLASYFIKACJI

Aby być klasyfikowanym wraz ze wszystkimi nałożonymi karami i uniknąć dyskwalifikacji z Zawodów, zawodnik musi spełnić poniższe warunki:

- wystartować do Rajdu;
- ukończyć (w czasie krótszym jak czas maksymalny) OS-4 i OS-5;
- wstawić pojazd do Parku Zamkniętego w godzinach pracy PKC-5B.

13.10. WCZEŚNIEJSZY WJAZD NA KONIEC ETAPU

Dopuszcza się wcześniejszy wjazd na następujące punkty kontrolne:

- PKC 1C – Park Zamknięty – wjazd;
- PKC 5B – Park Zamknięty – wjazd.

13.11. WRĘCZANIE, WYMIANA I ODBIÓR KART DROGOWYCH

Wręczanie, wymiana i odbiór kart drogowych odbywać się będzie w następujących punktach:

SEKCJA 1 /PIĄTEK/

- PKC 0 Start Rajdu /wręczanie/;
- PKC 1C Park zamknięty-wjazd /odbiór/;

SEKCJA 2/3/4/5 /SOBOTA/

- PKC 1D Park zamknięty wyjazd /wręczanie/;
- PKC 2B/3C/4B Przegrupowanie-wjazd /wymiana/;
- PKC 5B Park zamknięty-wjazd /odbiór/;

13.12. ZAPOZNANIE Z TRASĄ

Zapoznanie z trasą Rajdu (poza trasą SSS w wyznaczonych godzinach) jest zabronione. Każdy zawodnik, kierowca lub członek załogi biorący udział lub zamierzający wziąć udział w Rajdzie, którego obecność zostanie stwierdzona na trasie, Odcinka Super Specjalnego przed **22.09.2017** (godz.17:00), OS 2/4 – CZARNE przed **23.09.2017** (godz.08:20) i PS 3/5 – OKONEK przed **23.09.2017** (godz.10:00), będzie uważany za przeprowadzającego niedozwolone zapoznanie się z trasą. Mapa stref ograniczonego dostępu opublikowana jest w załączniku nr 4 do niniejszego Regulaminu Uzupelniającego.

13.13. ODBIÓR POJAZDÓW Z KOŃCOWEGO PARKU ZAMKNIĘTEGO

Pojazdy muszą być odebrane z Końcowego Parku Zamkniętego niezwłocznie po opublikowaniu decyzji Sędziego Głównego o rozwiązaniu parku. Organizator zapewnia ochronę na godzinę od momentu otwarcia Parku Zamkniętego.

14. PARK SERWISOWY, TANKOWANIE

14.1. PARK SERWISOWY

Park Serwisowy zlokalizowany będzie w Szczecinku przy ul. Kołobrzeskiej na Placu Koncertowym. Nawierzchnia Parku Serwisowego – trawa.

14.2. Zawodnicy pozostający nadal w Rajdzie mogą pomagać sobie na wzajem na całej trasie Rajdu.

14.3. Podczas Zawodów, na pojazdach serwisowych muszą być naklejone tablice rajdowe „SERVICE”. Pojazdy bez tych naklejek nie mają prawa wjazdu na teren Parku Serwisowego.

14.4. Umieszczanie reklamy w Parku Serwisowym, poza granicami przyznanej powierzchni serwisowej dla danego zawodnika, może nastąpić tylko po wyrażeniu pisemnej zgody przez Organizatora. Stwierdzone przez Kierownika Parku Serwisowego przypadki nieprzestrzegania w/w wymogów, skutkować będą nałożeniem na zawodnika kary pieniężnej, w wysokości do 500% wymaganego wpisowego.

14.5. TANKOWANIE

Na terenie Parku Serwisowego zabronione są jakiegokolwiek czynności związane z tankowaniem pojazdów. Podczas Zawodów dopuszcza się przeprowadzenie tankowania na stacjach benzynowych zlokalizowanych przy trasie Zawodów i zaznaczonych w Księżce Drogowej.

14.5.1. TANKOWANIE NA TRASIE OS

Na trasie OS 2 i OS 3 organizator może wyznaczyć strefę tankowania dla wszystkich pojazdów uczestniczących w rundzie PPRB. Tankowanie objęte będzie 15-minutowym czasem neutralizacji, z tym, że zachowana musi zostać następująca procedura:

- zawodnik po wjeździe do strefy tankowania w celu ograniczenia ryzyka samozapłonu paliwa ma obowiązek unieruchomić silnik na minimum 3 minuty;
- po tym czasie na wyraźne polecenie sędziego dozwolone jest tankowanie, na które zawodnik ma pozostałe 12 minut.

Tankowanie odbywać się może tylko na dostarczonych przez organizatora matach środowiskowych, tylko i wyłącznie przy unieruchomionym silniku oraz w sposób grawitacyjny. W przypadku pojazdów UTV członkowie załogi mają obowiązek opuścić pojazd. Dozwolony jest wcześniejszy wyjazd ze strefy tankowania, nie mniej zawodnik nie będzie miał żadnej korzyści z tego tytułu. Procedury tankowania trwające dłużej jak 15 minut będą karane karą 1 minuty za każdą rozpoczętą minutę przebywania w strefie neutralizacji.





Wjazd i w wyjazd ze strefy tankowania oznaczony będzie punktami kontroli przejazdu (pieczętka). W całej strefie neutralizacji ustanowiona zostanie strefa ograniczonej prędkości do 30 km/h.

15. PROTESTY I ODWOŁANIA

15.1. Wszystkie protesty i odwołania muszą być składane zgodnie z postanowieniami RSM oraz Regulaminu Baja.

15.2. Wszystkie protesty muszą być składane na piśmie wraz z kaucją w wysokości **100 % wymaganego wpisowego**, która nie będzie zwrócona, jeżeli protest nie zostanie uznany.

15.3. Jeżeli protest wymaga demontażu i ponownego montażu części lub zespołów pojazdu oraz dotyczy kontroli rodzaju stosowanego paliwa, składający protest musi wnieść depozyt, którego wysokość zostanie określona przez Sędziego Głównego.

15.4. Jeżeli protest nie zostanie uznany, a koszty poniesione w związku z jego rozpatrzeniem przewyższą wartość wpłaconego depozytu, różnica zostanie dopłacona przez protestującego. Natomiast, gdy wartość wpłaconego depozytu przewyższy koszty związane z rozpatrzeniem protestu, różnica zostanie zwrócona protestującemu.

15.5. W przypadku uznania protestu wszystkie koszty z nim związane zostaną przeniesione na zawodnika, przeciwko któremu został on złożony.

16. KLASYFIKACJE

16.1. Prowizoryczna Klasyfikacja Końcowa zostanie opublikowana na Oficjalnej Tablicy Ogłoszeń / Wyników **sobotę, 23.09.2017 o godz. 20:00.**

16.2. KLASYFIKACJE W TRAKCIE RAJDU:

- Klasyfikacja Odcinków Specjalnych oraz klasyfikacja po OS;
- Oficjalna Klasyfikacja Końcowa.

17. NAGRODY

17.1. CEREMONIA ROZDANIA NAGRÓD

Ceremonia wręczenia nagród odbędzie się w dniu **23.09.2017 o godz. 20:45 – Scena na terenie Parku Serwisowego w Szczecinku.**

17.2. Każdy zawodnik/kierowca/członek załogi zobowiązany jest zachowywać się w odpowiedni sposób w trakcie trwania zawodów, osobiście uczestniczyć w ceremonii rozdania nagród, a jeżeli jest nagradzany być ubranym w stosowny do miejsca strój.

17.3. Nagrody:

- za 1,2,3 miejsce w Klasyfikacji Grupy M - po 1 pucharze dla zawodnika;
- za 1,2,3 miejsce w Klasyfikacji Grupy Q2 - po 1 pucharze dla zawodnika;
- za 1,2,3 miejsce w Klasyfikacji Grupy Q4 - po 1 pucharze dla zawodnika;
- za 1,2,3 miejsce w Klasyfikacji Grupy UTV - po maksymalnie 2 puchary dla załogi;
- za 1,2,3 miejsce w Klasyfikacji Zespołów Sponsorskich - po 1 pucharze.

18. POSTANOWIENIA KOŃCOWE

18.1. Organizator zastrzega sobie prawo do interpretacji oraz zmian i uzupełnień niniejszego Regulaminu, jak również całkowitego odwołania Rajdu. Organizator nie przyjmuje na siebie żadnej odpowiedzialności za szkody i/lub straty i/lub krzywdy tak w stosunku do zawodników i/lub kierowców i/lub członków załóg i/lub ich personelu zawodnika i/lub osób towarzyszących zawodnika i/lub sprzętu zawodnika, jak też za spowodowane przez nich straty i/lub szkody i/lub krzywdy w stosunku do osób trzecich i ich mienia, przez cały czas trwania Rajdu. Przez fakt podpisania zgłoszenia, zawodnik, kierowca, członkowie załogi, personel zawodnika oraz osoby towarzyszące zawodnikowi zobowiązują się do bezwzględnego przestrzegania niniejszego Regulaminu, przepisów Prawa o Ruchu Drogowym, przepisów ppoż. i porządkowych oraz innych przepisów obowiązujących na trasie Rajdu jak i w miejscu zakwaterowania.

18.2. OCHRONA ŚRODOWISKA

Wszyscy zawodnicy, kierowcy, członkowie załóg, członkowie personelu zawodnika oraz osoby towarzyszące zawodnikowi mają obowiązek przestrzegania zapisów Regulaminu Ochrony Środowiska w Sportach Motorowych PZM, a w szczególności stosowania ochronnych płacht serwisowych, zapobiegających zniszczeniu i zanieczyszczeniu podłoża materiałami ropopochodnymi. Każdy stwierdzony przypadek pracy przy pojeździe bez zastosowania ochronnej płachty, skutkować będzie nałożeniem kary finansowej w wysokości do **100%** wymaganego wpisowego lub innych kar do uznania Sędziego Głównego. Każdy stwierdzony przypadek nieprzestrzegania zapisów Regulaminu Ochrony Środowiska w Sportach Motorowych PZM zasygnalizowany zostanie do Sędziego Głównego, który może za powyższe nakładać kary do **100%** wymaganego wpisowego lub inne kary do uznania Sędziego Głównego.

Dyrektor Zawodów

Szczepan Żmuda





ZAŁ. 1 HARMONOGRAM RAJDU

HARMONOGRAM CZASOWY

ETAP 1 -22 września 2017

PKC/OS	LOKALIZACJA	OS km	ODCINEK DROGOWY	RAZEM	CZAS JAZDY	1 ZAŁ.	
	Park przedstartowy					15:00	
	Ceremonia Startu Rajdu					16:30	
1	Szczecinek					17:00	
OS-1	Szczecinek - SSS	4,15				17:05	Sektora 1
1A	STOP OS-1		0,20	4,35		17:15	
1B	Serwis-wjazd		1,20	1,20	0:10	17:25	
	SERWIS A (SZCZECINEK)	(4,15)	(1,40)	(5,55)			
1C	Serwis-wyjazd/Park zamknięty wjazd				0:30	17:55	
RE-START ETAP 1 - 23 września 2017							
1D	Park zamknięty wjazd					7:30	
2	Czarne		23,62	23,62	0:45	8:15	Sektora 2
OS-2	Czarne	57,00				8:20	
2A	STOP OS-2		0,19	57,19		9:05	
2B	Przegrupowanie-wjazd		19,06	19,06	0:30	9:35	
	Przegrupowanie						
3	Okonek					9:55	
OS-3	Okonek	43,00				10:00	Sektora 3
3A	STOP OS-3		0,26	43,26		10:35	
3B	Serwis-wjazd		30,93	30,93	0:40	11:15	
	SERWIS B (SZCZECINEK)	(100,00)	(74,06)	(174,06)			
3C	Serwis-wyjazd/Przegrupowanie-wjazd				0:45	12:00	
	Przegrupowanie						
3D	Przegrupowanie-wjazd					12:30	
4	Czarne		23,62	23,62	0:45	13:15	Sektora 4
OS-4	Czarne	57,00				13:20	
4A	STOP OS-4		0,26	57,26		14:05	
4B	Przegrupowanie-wjazd		19,06	19,06	0:30	14:35	
	Przegrupowanie						
5	Okonek					14:55	
OS-5	Okonek	43,00				15:00	Sektora 5
5A	STOP OS-5		0,19	43,19		15:35	
5B	Park zamknięty wjazd		31,01	31,01	0:45	16:20	
	Podsumowanie Rajdu	204,15	149,60	353,75	57,7%		





ZAŁ. 2 ROZMIESZCZENIE NUMERÓW STARTOWYCH ORAZ REKLAM ORGANIZATORA

Motorcycle:

- Pole numeru startowego (wym. 25x25 cm) umieszczone na wysokości kierownicy
The race number (size 25x25 cm) affixed at a height of the handlebar
- 2 pola numeru startowego (wym. 20x25 cm) umieszczone na błotnikach po obu stronach
2 race numbers (size 20x25 cm) affixed on the mudguards on both sides

ATV (Top):

- Pole numeru startowego (wym. 25x25 cm) umieszczone na wysokości kierownicy
The race number (size 25x25 cm) affixed at a height of the handlebar

ATV (Bottom):

- 2 pola numeru startowego (wym. 20x25 cm) umieszczone na błotnikach po obu stronach
2 race numbers (size 20x25 cm) affixed on the mudguards on both sides

UTV:

- Pole numeru startowego (wym. 25x25 cm) umieszczone na wysokości kierownicy
The race number (size 25x25 cm) affixed at a height of the handlebar
- 2 pola numeru startowego (wym. 20x25 cm) umieszczone na błotnikach po obu stronach
2 race numbers (size 20x25 cm) affixed on the mudguards on both sides

Starting Bib:

- Numer startowy „plecowy” (wym. 25x25 cm) Starting BIB (size 25x25 cm)

Logos:

- Polski Związek Motorywny © Copyright PZM 2015





ZAŁ. 3 OSOBA ODPOWIEDZIALNA ZA KONTAKTY Z ZAWODNIKAMI



Tomasz Brzeziński
+48 695 360 698

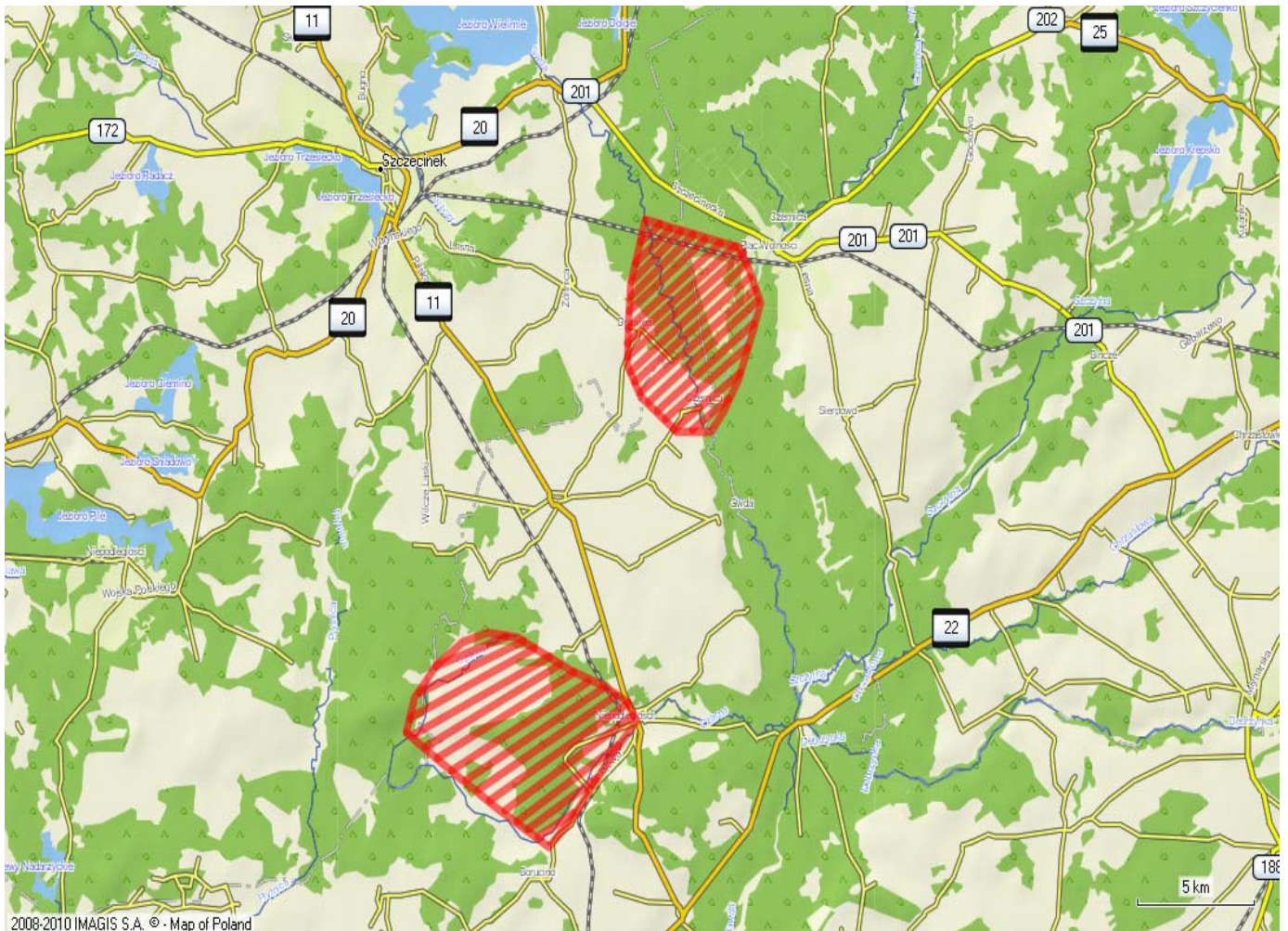
E-mail: tomasz.brzezinski@pzm.pl

22-09-2017	PIĄTEK		
8:30 – 12:30		- Badanie kontrolne przed Rajdem – BK 1; plombowanie i znakowanie	Park serwisowy Szczecinek Biuro Zawodów Szczecinek Oficjalna tablica ogłoszeń
13:00		- I posiedzenie JURY	
14:00		- Publikacja Listy zawodników dopuszczonych do startu w Zawodach	
14:00		- Obowiązkowa odprawa z zawodnikami	Biuro Zawodów Szczecinek Park Miejski, ul. Ordona 1 Szczecinek
15:30		- Ceremonia Startu Rajdu	
23-09-2017	SOBOTA		
7:30		- Start do Sekcji 2	Park zamknięty Szczecinek
ok. 12:00		- Przegrupowanie	Park zamknięty Szczecinek
ok. 16:20		- Meta Rajdu	Park zamknięty Szczecinek
20:00		- Publikacja prowizorycznej klasyfikacji końcowej	Oficjalna tablica wyników





ZAŁ. 4 MAPA STREF OGRANICZONEGO DOSTĘPU





ZAŁĄCZNIK 5 INSTRUKCJA UŻYTKOWANIA SYSTEMU PZM-GPS

1. Urządzenie systemu bezpieczeństwa **PZM-GPS** wraz z akcesoriami (nadajnik, przewody, anteny GPS / GSM i panel sterowania) instalowane są przez Zespół Serwisowy PZM-GPS podczas Badania Kontrolnego przed Rajdem – BK 1.
2. Urządzenie systemu bezpieczeństwa **PZM-GPS** wraz z akcesoriami jest własnością PZM i zostanie usunięte po zakończeniu Rajdu, z wyjątkiem akcesoriów zakupionych przez zawodników.
3. Zawodnicy będą upoważnieni do odbioru dokumentów z Biura Zawodów oraz otrzymania zwrotu kaucji zwrotnej, po oddaniu kompletnego, nieuszkodzonego i sprawnego kompletnego zestawu systemu bezpieczeństwa **PZM-GPS** wraz z akcesoriami.
4. W przypadku wycofania się zawodnika z Rajdu, kompletny, nieuszkodzony i sprawny zestaw systemu **PZM-GPS** wraz z akcesoriami musi być zwrócony do Zespołu Serwisowego **PZM-GPS**, który będzie dostępny w Parku Serwisowym lub musi być dostarczony do Biura Zawodów.

Tryb pracy systemu bezpieczeństwa PZM-GPS: Q2/Q4/UTV

Panel sterowania systemu PZM-GPS:

Opis: Panel sterowania zawiera przyciski sygnalizacyjne, światła sygnalizacyjne zarówno systemu śledzenia jak i systemu pojazdu do pojazdu oraz przewody. Panel sterowania jest również połączony z NIEBIESKIM migającym światłem, którego funkcjonalność służy jedynie do systemu pojazdu do pojazdu.

Miejsce montażu: Deska rozdzielcza, w miejscu widocznym dla kierowcy / obu członków załogi, w zasięgu dłoni kierowcy / obu członków załogi siedzących normalnie w swoich fotelach z zapiętymi pasami bezpieczeństwa

Sposób montażu: Opaski zaciskowe + taśma dwustronna.

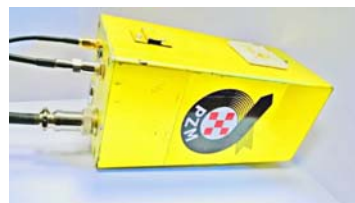


Nadajnik systemu PZM - GPS:

Opis: Nadajnik systemu posiada własną baterię, więc nie ma potrzeby doładowywania go podczas Rajdu oraz podłączenia go do instalacji elektrycznej pojazdu. Waga: 1400 g / Wysokość: 85 mm / szerokość: 80 mm / długość: 240 mm

Miejsce montażu: Rury klatki bezpieczeństwa za fotelami członków załogi.

Sposób montażu: Opaski zaciskowe + taśma klejąca.



Anteny systemu PZM-GPS

Opis: System składa się z dwóch oddzielnych anten. Przewody anten muszą być kierowane przez najwygodniejsze i najlepiej chronione obszary.

Miejsce montażu: Środek dachu zgłoszonego pojazdu rajdowego.

Sposób montażu: Opaski zaciskowe + taśma klejąca.

Zintegrowana antena systemu PZM-GPS

Opis: System składa się z pojedynczej zintegrowanej GPS i GSM. Przewody anten muszą być kierowane przez najwygodniejsze i najlepiej chronione obszary.

Miejsce montażu: Środek dachu zgłoszonego pojazdu rajdowego, otwór o średnicy 12mm, wywiercony w dachu zgłoszonego pojazdu rajdowego.

Sposób montażu: Śruba i nakrętka + taśma klejąca.



Tryb pracy systemu bezpieczeństwa PZM-GPS: M/Q2

Opis: Panel kontrolny, anteny i nadajnik są zintegrowane w jedną obudowę, która zawiera przyciski sygnalizacyjne, lampki kontrolne systemu śledzenia i przewody. Urządzenie dla M i Q2 nie posiada własnej baterii i w sposób stały i trwały musi być podłączone do akumulatora / systemu elektrycznego pojazdu.

Waga: 350 g / Wysokość: 120 mm / Szerokość: 80 mm / Długość: 40 mm

Miejsce montażu: widoczne dla kierowcy, łatwo dostępne dla kierowcy, siedzącego normalnie na siedzeniu.

Sposób montażu: Opaski zaciskowe + taśma samoprzylepna + taśma dwustronna.





System bezpieczeństwa PZM-GPS zainstalowany w pojeździe rajdowym podczas Rajdu, wysyła i odbiera sygnały do/z Centrum Kierowania Rajdem (CKR). System włącza się automatycznie, więc nie wymaga dodatkowej obsługi przed rozpoczęciem i po zakończeniu Odcinka Specjalnego.

W przypadku zatrzymania pojazdu rajdowego na trasie Odcinka Specjalnego, system wysyła sygnał ostrzegawczy do zainstalowanego w pojeździe rajdowym urządzenia. Lampy w panelu sterującym (ZIELONA lub CZERWONA) zaczynają migać a urządzenie emituje sygnał dźwiękowy. Oznacza to, że operator CKR widzi pojazd rajdowy stojący na trasie Odcinka Specjalnego i oczekuje odpowiedzi ze strony załogi. **W ciągu 1 minuty od zatrzymania się na trasie Odcinka Specjalnego, kierowca/członkowie załogi musi/-za nacisnąć odpowiedni przycisk w celu wyjaśnienia sytuacji.**

NACIŚNIĘCIE ZIELONEGO PRZYCISKU oznacza, że NIE MA POTRZEBY, wysłania służb ratowniczych (OK).

*Aby uniknąć przypadkowego uruchomienia, **ZIELONY PRZYCISK musi być wciśnięty, przez co najmniej 2 sekundy.** Prawidłowe wciśnięcie **ZIELONEGO PRZYCISKU** zostanie potwierdzone krótkim miganiem zielonej lampki w przycisku i sygnałem akustycznym (dwa krótkie głośne dźwięki).*

NIE NACIŚNIĘCIE ZIELONEGO PRZYCISKU w ciągu 1 minuty po zatrzymaniu się na trasie Odcinka Specjalnego, oznacza konieczność pomocy i będzie uruchamiało interwencję służb ratowniczych.

W razie wypadku, gdy kierowca/załoga potrzebuje jakiegokolwiek pomocy z CKR, naciśnięty musi być CZERWONY PRZYCISK.

*Wciśnięcie **CZERWONEGO PRZYCISKU** oznacza sytuację awaryjną i że kierowca/załoga potrzebuje pomocy dla siebie lub dla kogoś innego (na przykład, jeśli zauważyła jakąkolwiek niebezpieczną sytuację na trasie Odcinka Specjalnego).*

*Aby uniknąć przypadkowego uruchomienia, **CZERWONY PRZYCISK musi być wciśnięty, przez co najmniej 2 sekundy.** Prawidłowe wciśnięcie **CZERWONEGO PRZYCISKU** zostanie potwierdzone krótkim miganiem czerwonej lampki w przycisku i sygnałem akustycznym (dwa krótkie głośne dźwięki).*

Należy pamiętać, że CZERWONY PRZYCISK nie jest używany do wezwania pomocy technicznej (np. holowania) i jest on stosowany tylko w sytuacjach zagrożenia życia.

W ciągu kilku sekund po naciśnięciu dowolnego przycisku, lampka wewnątrz niego będzie świecić stale. Oznacza to, że informacje z pojazdu rajdowego zostały odebrana przez CKR i stan pojazdu rajdowego jest znany operatorowi CKR. W razie potrzeby operator CKR może wysłać do pojazdu rajdowego sygnał przypominający (seria krótkich dźwięków) oraz miganie lampy. Sygnał przypomnienia można anulować poprzez naciśnięcie dowolnego właściwego (ZIELONA lub CZERWONA) przycisk na panelu sterowania.

Panel sterowania urządzeń dla Q2/Q4/UTV zawiera także przycisk sygnalizacji i lampkę kontrolną w kolorze NIEBIESKIM. Jest to element Systemu Pojazd do Pojazdu.

Jeśli kierowca/załoga dogoni na trasie Odcinka Specjalnego inny wolniejszy pojazd rajdowy i ma zamiar wyprzedzić ten pojazd, to musi wysłać informację do CKR i wyprzedzić ten wolniejszy pojazd rajdowy, naciskając krótko (0,5 sekundy) **NIEBIESKI PRZYCISK**. Następnie kierowca/załoga wyprzedzany/-a otrzyma sygnał w postaci **NIEBIESKIEGO** migającego światła i sygnału dźwiękowego (dwa głośne dźwięki). Pojazd rajdowy wyprzedzany potwierdza otrzymanie informacji o wyprzedzaniu, wciskając **ZIELONY PRZYCISK**.

W przypadku jakichkolwiek problemów z systemem bezpieczeństwa PZM-GPS Zespół Serwisowy PZM-GPS pomoże Ci w Parku Serwisowym.

Jeśli potrzebujesz dodatkowych informacji prosimy o telefon: Pan Bartłomiej Korzeń +48 695 360 795

